

OPERATOR MANUAL

IMPORTANT INFORMATION, KEEP FOR OPERATOR

This manual provides information on installation, operating, maintenance, trouble shooting & replacement parts for:

WORKTOPS/ UNDERCOUNTER SERIES:

9404F-290 9402-290
9402F-290 9404-290
9404F-32-290 9404-32-290
9802F-290 9404-32D-290
9302F-290
9301F-290

- Freezer (-5°F to 0°F)
- Refrigerator (40°F)



THIS MANUAL MUST BE RETAINED FOR FUTURE REFERENCE. READ, UNDERSTAND AND FOLLOW THE INSTRUCTIONS AND WARNINGS CONTAINED IN THIS MANUAL.

WARNING / FOR YOUR SAFETY

Do not store or use gasoline or other flammable vapors and liquids in the vicinity of this or any other appliance.

WARNING

R290 flammable refrigerant in use. Improper installation, adjustment, alteration, service or maintenance can cause property damage, injury or death. Read the installation, operating and maintenance instructions thoroughly before installing or servicing this equipment.

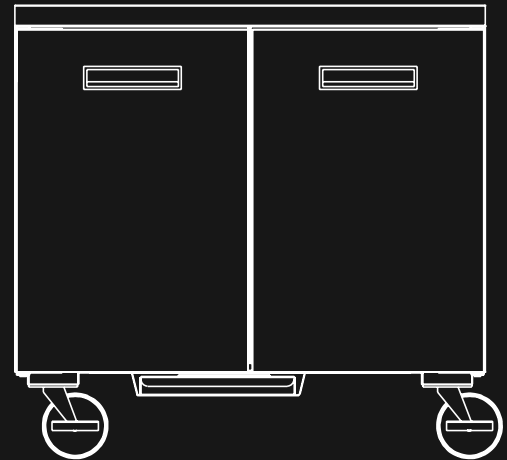
NOTIFY CARRIER OF DAMAGE AT ONCE

It is the responsibility of the consignee to inspect the container upon receipt of same and to determine the possibility of any damage, including concealed damage. Unified Brands suggests that if you are suspicious of damage to make a notation on the delivery receipt. It will be the responsibility of the consignee to file a claim with the carrier. We recommend that you do so at once.

Manufacture Service/Questions 888-994-7636.

Information contained in this document is known to be current and accurate at the time of printing/creation. Unified Brands recommends referencing our product line websites, unifiedbrands.net, for the most updated product information and specifications.

PART NUMBER PP MNL1710, REV C (10/17)



A DOVER COMPANY

1055 Mendell Davis Drive
Jackson, MS 39272
888-994-7636, fax 888-864-7636
unifiedbrands.net

Table of Contents

Important Operator Notices	page 3
Labeling	page 4-5
Equipment Description	page 6
Installation	page 7
Operation	page 8-9
Maintenance	page 10
Troubleshooting	page 11
Service	page 12
Parts List	page 13-17
Electrical Schematic	page 18-22
Service Log	page 23-24
Warranty Policies	page 25-27

IMPORTANT - READ FIRST - IMPORTANT

Congratulations on your recent purchase of Unified Brands food service equipment, and welcome to the growing family of satisfied Unified Brands customers.

Our reputation for superior products is the result of consistent quality craftsmanship. From the earliest stages of product design to successive steps in fabrication and assembly, rigid standards of excellence are maintained by our staff of designers, engineers, and skilled employees.

Only the finest heavy-duty materials and parts are used in the production of Unified Brands brand equipment. This means that each unit, given proper maintenance will provide years of trouble free service to its owner.

In addition, all Unified Brands food service equipment is backed by some of the best warranties in the food service industry and by our professional staff of service technicians.

Retain this manual for future reference.

NOTICE: DUE TO A CONTINUOUS PROGRAM OF PRODUCT IMPROVEMENT, UNIFIED BRANDS RESERVES THE RIGHT TO MAKE CHANGES IN DESIGN AND SPECIFICATIONS WITHOUT PRIOR NOTICE.

NOTICE: PLEASE READ THE ENTIRE MANUAL CAREFULLY BEFORE INSTALLATION. IF CERTAIN RECOMMENDED PROCEDURES ARE NOT FOLLOWED, WARRANTY CLAIMS WILL BE DENIED.

MODEL NUMBER _____

SERIAL NUMBER _____

INSTALLATION DATE _____




THE SERIAL NUMBER IS LOCATED IN THE CABINET LEFT SIDE UNDER THE DRAWER TRACK. AN EXAMPLE IS SHOWN BELOW.





Labeling

The following warning labels will be found on your equipment:

INTERIOR EVAPORATOR COVER

 DANGER RISK OF FIRE OR EXPLOSION. FLAMMABLE REFRIGERANT USED. DO NOT USE MECHANICAL DEVICES TO DEFROST REFRIGERATOR. DO NOT PUNCTURE REFRIGERANT TUBING.	RISQUE D'INCENDIE OU D'EXPLOSION. INFLAMMABLE RÉFRIGÉRANT UTILISÉ. NE PAS UTILISER DE DISPOSITIFS MÉCANIQUES POUR DÉGIVRER LE RÉFRIGÉRATEUR. NE FAIRE AUCUN TUBE RÉFRIGÉRANT DE PONCTION.	WARNING  ALERTE DO NOT REMOVE PANEL - HIGH VOLTAGE - QUALIFIED PERSONNEL ONLY NE PAS RETIRE LE PANNEAU - HAUTE TENSION - PERSONNEL QUALIFIÉ SEULEMENT NO RETIRE EL PANEL - ALTA TENSIÓN - CALIFICADO PERSONAL
		CAUTION  ATENCIÓN MOVING PARTS, DO NOT OPERATE WITH COVER REMOVED PIÈCES MOBILES NE PAS FAIRE FONCTIONNER SANS COUVERCLE LAS PIEZAS DE MOVIMIENTO NO FUNCIONAN CON LA CUBIERTA RETIRADA
<small>RIESGO DE INCENDIO O EXPLOSIÓN. REFRIGERANTE INFLAMABLE UTILIZADO. NO UTILICE DISPOSITIVOS MECÁNICOS PARA DESCONGELAR EL REFRIGERADOR. NO PERFORE LA TUBERÍA DEL REFRIGERANTE.</small>		<small>SB6.1.2</small>

NEAR MACHINE COMPARTMENT AND NAMEPLATE

 DANGER RISK OF FIRE OR EXPLOSION. FLAMMABLE REFRIGERANT USED. TO BE REPAIRED ONLY BY TRAINED SERVICE PERSONNEL. DO NOT PUNCTURE REFRIGERANT TUBING.	DANGER RISQUE D'INCENDIE OU D'EXPLOSION. RÉFRIGÉRANT INFLAMMABLE UTILISÉ. POUR ÊTRE RÉPARÉ QUE PAR UN TECHNICIEN QUALIFIÉ. NE PAS PERFORER LE TUBE RÉFRIGÉRANT.
	<small>PELIGRO RIESGO DE INCENDIO O EXPLOSIÓN. REFRIGERANTE INFLAMABLE UTILIZADO, DEBE SER REPARADO SOLAMENTE POR PERSONAL DE SERVICIO CAPACITADO. NO PERFORE LA TUBERÍA DEL REFRIGERANTE.</small>
<small>SB6.1.3.a</small>	
 CAUTION RISK OF FIRE OR EXPLOSION. FLAMMABLE REFRIGERANT USED. CONSULT REPAIR MANUAL / OWNER'S GUIDE BEFORE ATTEMPTING TO INSTALL OR SERVICE THIS PRODUCT. ALL SAFETY PRECAUTIONS MUST BE FOLLOWED.	MISE EN GARDE RISQUE D'INCENDIE OU D'EXPLOSION. RÉFRIGÉRANT INFLAMMABLE UTILISÉ. CONSULTER LE MANUEL DE RÉPARATION / GUIDE DE L'UTILISATEUR AVANT D'ESSAYER D'INSTALLER OU DE RÉPARER CE PRODUIT. TOUTES LES PRÉCAUTIONS DOIVENT ÊTRE RESPECTÉES.
	<small>PRECAUCIÓN RIESGO DE INCENDIO O EXPLOSIÓN. REFRIGERANTE INFLAMABLE UTILIZADO. CONSULTE EL MANUAL DE REPARACIÓN / MANUAL DEL USUARIO ANTES DE INSTALAR O REPARAR ESTE PRODUCTO. DEBEN SEGUIRSE LAS PRECAUCIONES DE SEGURIDAD.</small>
<small>SB6.1.3.b</small>	<small>PP LBL1703 REVA</small>

Labeling

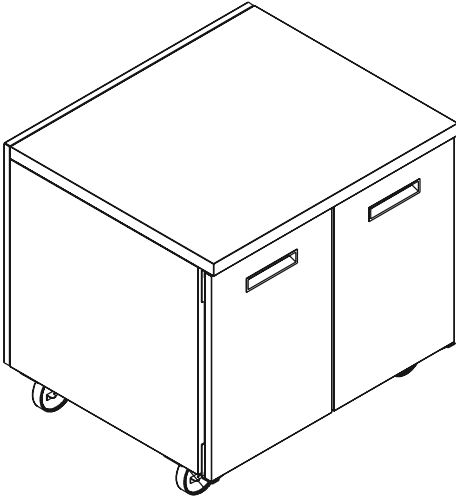
EXTERIOR OF UNIT

CAUTION	MISE EN GARDE RISQUE D'INCENDIE OU D'EXPLOSION. ÉLIMINER (or DISPOSER) CORRECTEMENT CONFORMÉMENT AUX RÉGLEMENTATIONS FÉDÉRALES OU LOCALES. RÉFRIGÉRANT INFLAMMABLE UTILISÉ.
RISK OF FIRE OR EXPLOSION. DISPOSE OF PROPERLY IN ACCORDANCE WITH FEDERAL OR LOCAL REGULATIONS. FLAMMABLE REFRIGERANT USED.	
PRECAUCIÓN RIESGO DE INCENDIO O EXPLOSIÓN. DESÉCHELO ADECUADAMENTE CONFORME A REGLAMENTOS FEDERALES O LOCALES. REFRIGERANTE INFLAMABLE UTILIZADO.	
<small>SB6.1.4</small>	<small>PP LBL1704</small>

NEAR EXPOSED REFRIGERANT TUBING

CAUTION	MISE EN GARDE RISQUE D'INCENDIE OU D'EXPLOSION EN RAISON DE LA PERFORATION DU TUBE RÉFRIGÉRANT; SUIVEZ ATTENTIVEMENT LES INSTRUCTIONS DE MANIPULATION. RÉFRIGÉRANT INFLAMMABLE UTILISÉ.
RISK OF FIRE OR EXPLOSION DUE TO PUNCTURE OF REFRIGERANT TUBING; FOLLOW HANDLING INSTRUCTIONS CAREFULLY. FLAMMABLE REFRIGERANT USED.	
PRECAUCIÓN RIESGO DE INCENDIO O EXPLOSIÓN DEBIDO A LA PERFORACIÓN DE LA TUBERÍA DE REFRIGERANTE; SIGA CUIDADOSAMENTE LAS INSTRUCCIONES DE MANEJO. REFRIGERANTE INFLAMABLE UTILIZADO.	
<small>SB6.1.5</small>	<small>PP LBL1705</small>

Equipment Description



MODEL	LENGTH	DEPTH	HEIGHT	DOORS	STORAGE CU. FT.	HP	VOLT	AMPS	NEMA	SHIP WT.
9404F-290	27"	30"	36"	(1)27"	5.7	1/3	115/60/1	2.2	5-15P	185
9402F-290	27"	30"	36"	(1)27"	5.7	1/3	115/60/1	2.2	5-15P	185
9404F-32-290	32"	32.5"	36"	(1)32"	8.6	1/2	115/60/1	2.6	5-15P	252
9802F-290	36"	30"	36"	(2)18"	7.87	1/3	115/60/1	2.6	5-15P	220
9301F-290	48"	30"	36"	(2)24"	10.8	1/3	115/60/1	2.6	5-15P	265
9302F-290	48"	30"	36"	(2)24"	10.8	1/3	115/60/1	2.6	5-15P	265
9402-290	27"	30"	36"	(1)27"	5.7	1/4	115/60/1	2.4	5-15P	185
9404-290	27"	30"	36"	(1)27"	5.7	1/4	115/60/1	2.4	5-15P	185
9404-32-290	32"	32.5"	36"	(1)32"	8.6	1/4	115/60/1	2.4	5-15P	252
9404-32D-290	32"	32.5"	36"	(2) DRAWERS	8.6	1/4	115/60/1	2.4	5-15P	252

Installation

CAUTION!

THIS UNIT CONTAINS R290 FLAMMABLE REFRIGERANT. USE CAUTION WHEN HANDLING MOVING AND USE OF THE REFRIGERATOR OR FREEZER. AVOID DAMAGING THE REFRIGERANT TUBING OR INCREASE THE RISK OF A LEAK.

THIS UNIT IS INTENDED FOR USE IN LABORATORIES IN COMMERCIAL, INDUSTRIAL, OR INSTITUTIONAL OCCUPANCIES AS DEFINED IN THE SAFETY STANDARD FOR REFRIGERATION SYSTEMS, ASHRAE 15.

FAILURE TO FOLLOW INSTALLATION GUIDELINES AND RECOMMENDATIONS MAY VOID THE WARRANTY ON YOUR UNIT.

IT IS IMPORTANT THAT YOUR UNIT HAS ITS OWN DEDICATED LINE. CONDENSING UNITS ARE DESIGNED TO OPERATE WITH A VOLTAGE FLUCTUATION OF PLUS OR MINUS 10% OF THE VOLTAGE INDICATED ON THE UNIT DATA TAG. BURN OUT OF A CONDENSING UNIT DUE TO EXCEEDING VOLTAGE LIMITS WILL VOID THE WARRANTY.

THE DANFOSS CONTROLLER HAS LOW VOLTAGE PROTECTION AND WILL NOT OUTPUT VOLTAGE TO THE COMPRESSOR IF VOLTAGE IS LESS THAN 104V.

SELECTING A LOCATION FOR YOUR NEW UNIT

The following conditions should be considered when selecting a location for your unit:

1. **Floor and Countertop Load:** The area on which the unit will rest must be level, free of vibration, and suitably strong enough to support the combined weights of the unit plus the maximum product load weight.
2. **Clearance:** Clearance must be a combined total of at least 1" on back of unit and open clearance at the top. Do not place any object that can block the ventilation exhaust from the machine compartment register. Area of equipment must be free of all combustible materials.
3. **Ventilation:** The air cooled self contained unit requires a sufficient amount of cool clean air. Avoid surrounding your unit around other heat generating equipment and out of direct sunlight. Also, avoid locating in an unheated room or where the room temperature may drop below 70°F or rise above 100°F.

INSTALLATION CHECKLIST

After the final location has been determined, refer to the following checklist prior to start-up:

1. Check all exposed refrigeration lines to ensure that they are not kinked, dented, or rubbing together.
2. Check that the condenser and evaporator fans rotate freely without striking any stationary members.
3. Unit must be properly leveled; check all legs or casters to ensure they all are in contact with the floor while maintaining a level work surface. Adjusting bullet feet heights or shimming casters may be necessary if the floor is not level. NOTE: Damage to equipment may result if not followed. Unified Brands is not responsible for damage to equipment if improperly installed.
4. Allow unit time to cool down to temperature. If temperature adjustments are required, the control is located on the front panel. Confirm that the unit is holding the desired temperature.
5. Refer to the front of this manual for serial number location. Please record this information in your manual on page 3 now. It will be necessary when ordering replacement parts or requesting warranty service.
6. Before putting in food, allow your unit to operate for approximately two (2) hours so that interior of the unit is cooled down to storage temperature.
7. Check drawer to ensure the drawer slides freely and fully extends along with seating into the cabinet properly when closed.

ELECTRICAL SUPPLY

Any wiring should be done by a qualified electrician in accordance with all national and local electrical codes. A properly wired and grounded outlet will assure proper operation. Please consult the data tag attached to the compressor to ascertain the correct electrical requirements. Supply voltage and amperage requirements are located on the serial number tag (see page 3 for location).

Allow unit to operate

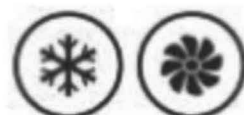
AMBIENT CONDITION

Unit is designed for n
outside of those temp

Unified Brands has a
unit runs at an optim
elevation, food type a
using control adjustm

DANFOSS CONTROL

LED



Operation

CHANGE FROM °F /°C :

1. Press the up/down buttons simultaneously for 5 seconds to access the menu.
2. Password is requested. **Password is 000.**
3. Press the bottom left button to OK the password.
4. Using the up/down buttons, navigate to the “diS” level. Press the bottom left button to OK the selection.
5. Using the up/down buttons, navigate to the “CFu” level. Press the bottom left button to OK the selection.
 - a. “-F” designates Fahrenheit.
 - b. “-C” designates Celsius.
6. Press the top left button repeatedly to return to exit and return to the home screen.

DRAWER / DOOR ALARM: Acknowledging Alarms – Visual Display Only

1. After 2 minutes the display will flash the alarm message “dor”
2. Press any button to acknowledge alarm

DRAWER / DOOR ALARM: Door Alarm Activation – If audible alarm is wanted

1. Press the up/down buttons simultaneously for 5 seconds to access the menu.
2. Password is requested. **Password is 000.**
3. Press the bottom left button to OK the password.
4. Using the up/down buttons, navigate to the “ALA” level. Press the bottom left button to OK the selection.
5. Using the up/down buttons, navigate to the “Abd” level. Press the bottom left button to OK the selection.
 - a. “0” Disables the alarm.
 - b. Any other number is the number of minutes before the buzzer sounds after the drawer is opened.
6. Press the top left button repeatedly to return to exit and return to the home screen.

Maintenance

DO NOT USE SHARP UTENSILS AND/OR OBJECTS.

DO NOT USE STEEL PADS, WIRE BRUSHES, SCRAPERS, OR CHLORIDE CLEANERS TO CLEAN YOUR STAINLESS STEEL.

**CAUTION
DO NOT USE ABRASIVE CLEANING SOLVENTS, AND NEVER USE HYDROCHLORIC ACID (MURIATIC ACID) ON STAINLESS STEEL.**

DO NOT PRESSURE WASH EQUIPMENT AS DAMAGE TO ELECTRICAL COMPONENTS MAY RESULT.

Unified Brands strongly suggests a preventive maintenance program which would include the following **Monthly** procedures:

1. Clean fan blades on the condensing unit and evaporator assembly.
2. Clean all gaskets on a weekly if not daily basis with a solution of warm water and a mild detergent to extend gasket life.
3. Lubricate door hinges with lithium grease.

RECOMMENDED CLEANERS FOR YOUR STAINLESS STEEL INCLUDE THE FOLLOWING:

JOB	CLEANING AGENT	COMMENTS
Routine cleaning	Soap, ammonia, detergent Medallion	Apply with a sponge or cloth
Fingerprints and smears	Arcal 20, Lac-O-Nu, Ecoshine	Provides a barrier film
Stubborn stains and discoloration	Cameo, Talc, Zud, First Impression	Rub in the direction of the polish lines
Greasy and fatty acids, blood, burnt-on foods	Easy-Off, Degrease It, Oven Aid	Excellent removal on all finishes
Grease and Oil	Any good commercial detergent	Apply with a sponge or cloth
Restoration/Preservation	Benefit, Super Sheen	Good idea monthly

Reference: Nickel Development Institute, Diversey Lever, Savin, Ecolab, NAFEM

Proper maintenance of equipment is the ultimate necessity in preventing costly repairs. By evaluating each unit on a regular schedule, you can often catch and repair minor problems before they completely disable the unit and become burdensome on your entire operation.

For more information on preventive maintenance, consult your local service company or CFESA member. Most repair companies offer this service at very reasonable rates to allow you the time you need to run your business along with the peace of mind that all your equipment will last throughout its expected life. These services often offer guarantees as well as the flexibility in scheduling or maintenance for your convenience. For a complete listing of current Unified Brands ASA please visit www.unifiedbrands.net.

Unified Brands believes strongly in the products it manufactures and backs those products with one of the best warranties in the industry. We believe with the proper maintenance and use, you will realize a profitable return on your investment and years of satisfied service.

Troubleshooting

This unit is designed to operate smoothly and efficiently if properly maintained. However, the following is a list of checks to make in the event of a problem. Wiring diagrams are found at the end of this manual.

SYMPTOM	POSSIBLE CAUSE	PROCEDURE
Unit does not run	No power to unit	Plug in unit
	Control in OFF position	Turn controller on
	Faulty control	Call for service at 888-994-7636
Unit too cold	Incorrect set point	Adjust control set point
Unit too warm	Door / drawer ajar	Ensure door / drawer is fully closed
	Gasket torn or out of place	Inspect the gasket for wear and position
	Incorrect set point	Adjust control set point
	Warm product introduced to cabinet	Pre-chill product 37°F or 3°F degree for freezer
	Ice on the coil	Initiate manual defrost
Unit noisy	Ice on the coil	Initiate manual defrost
Unit does not defrost	Excessive ice on the coil	Initiate manual defrost

When in doubt, turn unit off and call for service at 888-994-7636.

Service

CAUTION!

COMPONENT PARTS SHALL BE REPLACED WITH LIKE COMPONENTS. SERVICE WORK SHALL BE DONE BY FACTORY AUTHORIZED SERVICE PERSONNEL, SO AS TO MINIMIZE THE RISK OF POSSIBLE IGNITION DUE TO INCORRECT PARTS OR IMPROPER SERVICE.

This piece of equipment uses a R290 Refrigeration system. This equipment has been clearly marked on the serial tag the type of refrigerant that is being used. There is also a warning labels stating that the unit contains R290 refrigerant.

No smoking or open flames when servicing this equipment. If needed, use a CO² or dry=power type fire extinguisher

Only authorized service technician, certified in R290 system should service this equipment.

MANIFOLD SET

A R134A manifold set can be used for servicing this equipment.

REFRIGERANT RECOVERY

Follow all national and local regulations for R-290 refrigerant recovery.

LEAKING CHECKING AND REPAIR

Leak check an R-290 system the same way you would an R-134a or R-404A system with the following exceptions.

1. Do not use a Halid leak detector on a R290 system.
2. Electronic leak detector must be designated specifically for combustible gas.

Use of a bubble solution or an ultrasonic leak detector are acceptable.

When repairing a leak, it is recommended using oxygen free dry nitrogen with a trace gas not exceeding 200PSI.

When accessing an R290 system, piercing valves are not to remain on the equipment in a permanent manner. After charge is recovered, Schrader valves are to be installed on the process stubs. Proper charge is to be weighed into the system and the system is to be leak checked afterwards.

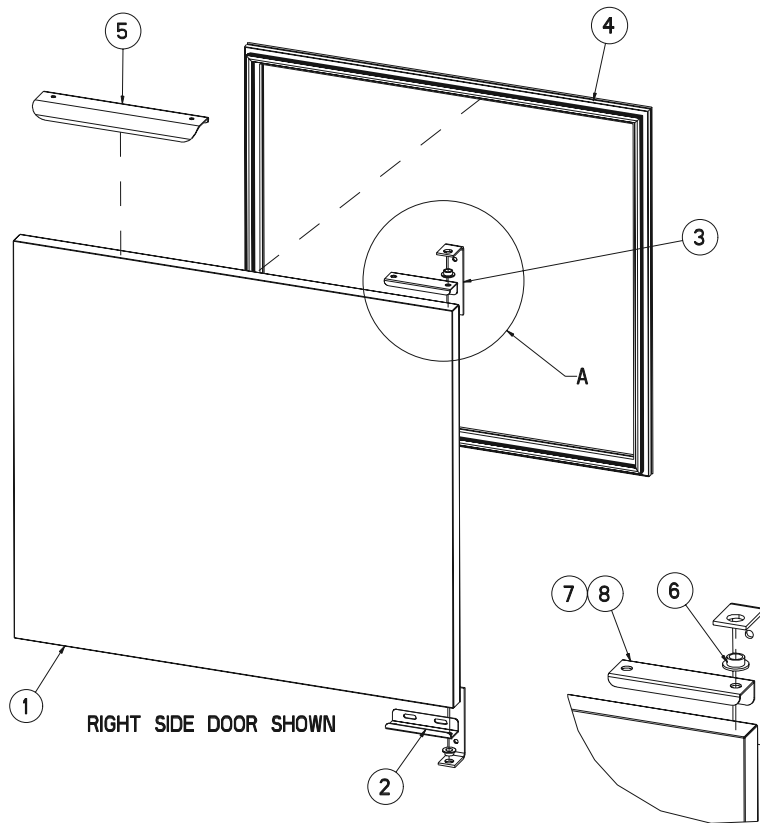
The R290 equipment must have red process tubes and other devices through which the refrigerant is serviced, such as any service port. This color marking must remain on the equipment. If marking is removed, it must be replace and extend at least 2.5 centimeters (1") from the compressor.

CHARGING

Follow the charge amount specified on the data tag. It is recommended to use the shortest hoses possible to prevent undercharging.

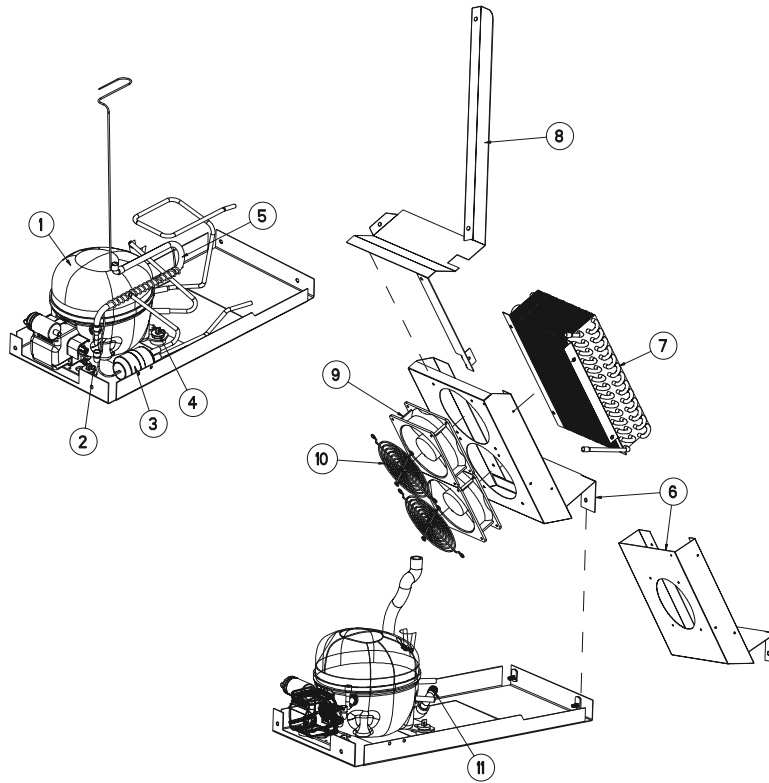
- Ensure the system is sealed and leak checked
- Evacuate system to a minimum 500 micron
- Weigh in correct charge
- Leak check the system again
- Bleed the refrigerant from the high side hose to the low side hose
- Disconnect the hoses
- Remove line taps

Parts List



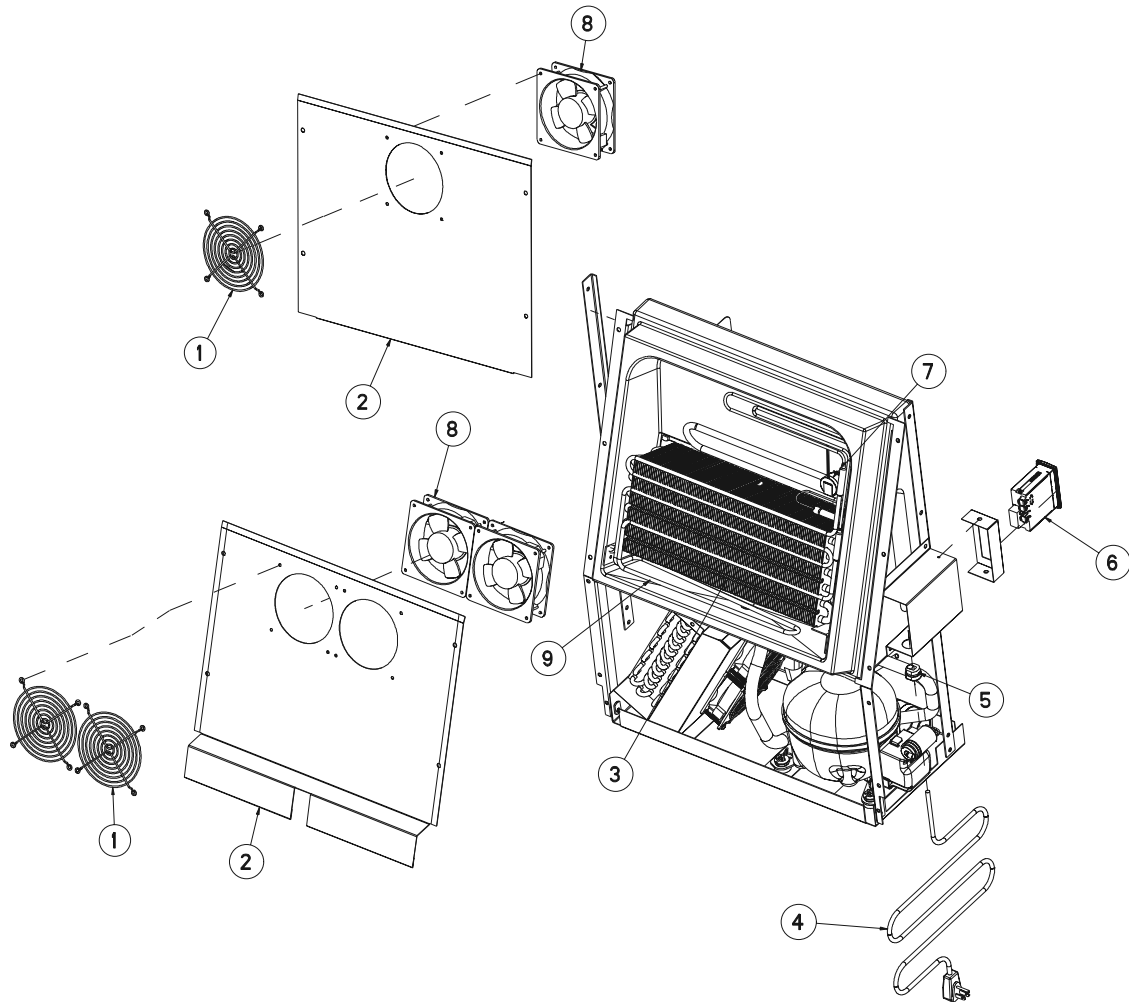
ITEM	PART #	DESCRIPTION	9404-290	9404-32-290	9404F-290	9404F-32-290	9802F-290	9302F-290
1	RP DOR101	DOOR - RIGHT - 18"	-	-	-	-	X	-
1	RP DOR103	DOOR - RIGHT - 24"	-	-	-	-	-	X
1	RP DOR102	DOOR - LEFT - 18"	-	-	-	-	X	-
1	RP DOR104	DOOR - LEFT - 24"	-	-	-	-	-	X
1	RP DOR105	DOOR - RIGHT - 27"	X	-	X	-	-	-
1	RP DOR106	DOOR - LEFT - 27"	X	-	X	-	-	-
1	RP DOR107	DOOR - RIGHT - 32"	-	X	-	X	-	-
1	RP DOR108	DOOR - LEFT - 32"	-	X	-	X	-	-
2	RP HNG026	HINGE, STRAP L BRACKET BOTTOM	X	X	X	X	X	X
3	RP HNG9901	HINGE ASSY, SELF CLOSING, RIGHT	X	X	X	X	X	X
3	RP HNG9902	HINGE ASSY, SELF CLOSING, LEFT	X	X	X	X	X	X
4	IN GSK1020	GASKET, PUSH-IN (LEFT/RIGHT DOORS)	-	-	-	-	-	X
4	IN GSK1025	GASKET, PUSH-IN (LEFT/RIGHT DOORS)	-	-	-	-	X	-
4	IN GSK1030	GASKET, PUSH-IN (LEFT/RIGHT DOORS)	X	-	X	-	-	-
4	IN GSK1032	GASKET, PUSH-IN (LEFT/RIGHT DOORS)	-	X	-	X	-	-
5	RP HDL037	DOOR HANDLE	X	X	X	X	X	X
6	HD BSH050	BUSHING, NYLON DOOR	X	X	X	X	X	X
7	RP HNG035	HINGE, TOP DOOR RH CHANNEL	X	X	X	X	X	X
8	RP HNG034	HINGE, TOP DOOR LH CHANNEL	X	X	X	X	X	X

Parts List



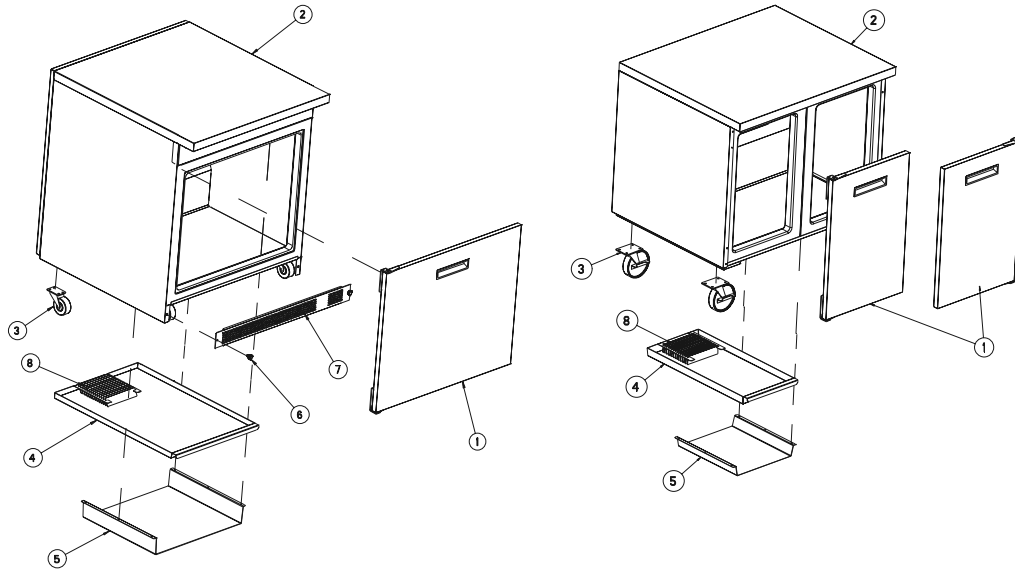
ITEM	PART #	DESCRIPTION	9404-290	9404-32-290	9404F-290	9404F-32-290	9802F-290	9302F-290
1	RF CMP1604	COMPRESSOR, EMBRACO	X	X	X	-	-	-
1	RFCMP1701	COMPRESSOR, EMBRACO	-	-	-	X	X	X
1	RF CMP1604SC	COMPRESSOR, START PARTS	X	X	X	-	-	-
1	RFCMP1701SC	COMPRESSOR, START PARTS	-	-	-	X	X	X
2	HD PIN0601	PIN, HAIR COTTER, WIRE	X	X	X	X	X	X
3	RF FLT9902	DRYER, 1/4 X .042 FILTER	X	X	X	X	X	X
4	RF FLT9902	WASHER, 5/16 FLAT	X	X	X	X	X	X
5	RF WRP1705	HEAT EXCHANGE	-	-	-	X	X	X
5	RF WRP1706	HEAT EXCHANGE	-	-	X	-	-	-
5	RF WRP1707	HEAT EXCHANGE (8-2017)	-	-	-	X	X	X
6	RP SHD1709	SHROUD, CONDENSOR	X	-	X	-	-	-
6	RP SHD1710	SHROUD, CONDENSOR	-	-	-	X	X	X
7	RF COI1604	COIL, CONDENSER	X	X	X	X	X	X
8	RP DIV1701	DIVIDER, AIR	X	-	X	X	X	X
8	RP DIV1702	DIVIDER, AIR (08-2017)	-	X	-	X	X	X
9	RF FAN1401	FAN	X	X	X	-	-	-
9	RF FAN1701	FAN	-	-	-	X	X	X
10	RF FAN0703	GUARD, FAN	X	X	X	X	X	X
11	PB ELB1002	ELBOW, BARB NYLON 1/2"	X	X	X	X	X	X
*	RP 4044002-290	REFRIGERATION PACKAGE, REPLACEMENT	-	-	X	-	-	-
*	RP 4044002-290A	REFRIGERATION PACKAGE, REPLACEMENT (08-2017)	-	-	-	X	X	X
*	RP 4044000-290	REFRIGERATION PACKAGE, REPLACEMENT	X	X	-	-	-	-

Parts List



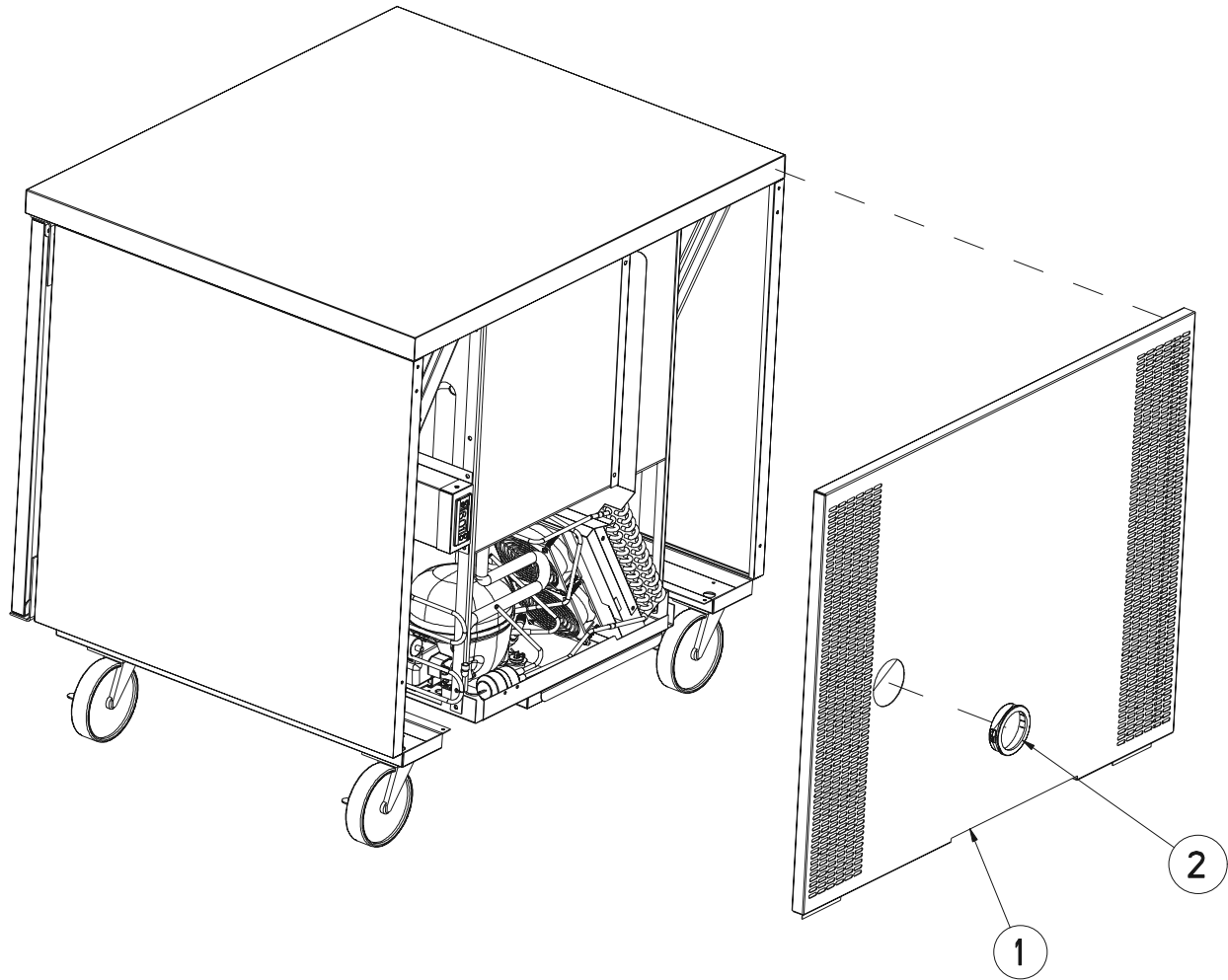
ITEM	PART #	DESCRIPTION	9404-290	9404-32-290	9404F-290	9404F-32-290	9802F-290	9302F-290
1	RF FAN0703	GUARD, FAN	X	X	X	X	X	X
2	RP SHD1707	SHROUD, EVAPORATOR	-	-	-	X	X	X
2	RP SHD1708	SHROUD, EVAPORATOR	X	X	X	-	-	-
3	RF COI120B	COIL, EVAPORATOR	X	X	X	X	X	X
4	EL WIR461-90	POWER CORD, 9'	X	X	X	X	X	X
5	EL GRM300	GROMMET, 7/8"	X	X	X	X	X	X
6	RP CNT1706	CONTROL, DANFOSS, PREPROGRAMMED, 9404F-290	-	-	X	-	-	-
6A	RP CNT1710	CONTROL, DANFOSS, PREPROGRAMMED, 9800F,9300F,9404F-32-290	-	-	-	X	X	X
6B	RP CNT17013	CONTROL, DANFOSS, PREPROGRAMMED, 9404-290 REF	X	X	-	-	-	-
7	RF TRM0501	THERMODISC, 2 WIRE	-	-	X	X	X	X
8	RF FAN1401	FAN	X	X	X	-	-	-
8	RF FAN1701	FAN	-	-	-	X	X	X
9	EL WIR1401	COIL, HEATER DEFROST	-	-	X	X	X	X

Parts List



ITEM	PART #	DESCRIPTION	9404-290	9404-32-290	9404F-290	9404F-32-290	9802F-290	9302F-290
1	RP DOR101	DOOR - RIGHT - 18"	-	-	-	-	X	-
1	RP DOR103	DOOR - RIGHT - 24"	-	-	-	-	-	X
1	RP DOR102	DOOR - LEFT - 18"	-	-	-	-	X	-
1	RP DOR104	DOOR - LEFT - 24"	-	-	-	-	-	X
1	RP DOR105	DOOR - RIGHT - 27"	X	-	X	-	-	-
1	RP DOR106	DOOR - LEFT - 27"	X	-	X	-	-	-
1	RP DOR107	DOOR - RIGHT - 32"	-	X	-	X	-	-
1	RP DOR108	DOOR - LEFT - 32"	-	X	-	X	-	-
2	RP TOP9404	TOP ASSY - REPLACEMENT	-	-	X	-	-	-
2	RP TOP9302	TOP ASSY - REPLACEMENT	-	-	-	-	X	-
2	RP TOP9802NS	TOP ASSY - REPLACEMENT	-	-	-	-	-	X
3	HD CST060	CASTER	X	-	X	-	X	X
3	HD CST061	CASTER	X	-	X	-	X	X
3	HD CST025	CASTER	-	X	-	X	-	-
4	RP CPN1703	PAN, CONDENSATE	-	-	-	-	X	X
4	RP CPN1705	PAN, CONDENSATE	X	-	X	-	-	-
4	RP CPN1707	PAN, CONDENSATE (08-2017)	-	-	-	-	X	X
4	RP CPN1708	PAN, CONDENSATE (08-2017)	-	X	-	X	-	-
5	RP BRK1704	BRACKET, CONDENSATE PAN	-	-	-	-	X	X
5	RP BRK1705	BRACKET, CONDENSATE PAN	-	X	-	X	-	-
5	RP BRK1706	BRACKET, CONDENSATE PAN	X	-	X	-	-	-
5	RP BRK1708	BRACKET, CONDENSATE PAN (08-2017)	-	-	-	-	X	X
6	FA SCW0904	THUMBSCREW	-	-	X	-	-	-
7	RP LVR9412	LOUVER, PANEL	-	X	-	X	-	-
8	RP WCK1701	WICKING, CONDENSATE PAN (08-2017)	-	-	-	X	X	X
*	HD SHL020	SHELF, WIRE	-	-	-	-	X	-
*	HD SHL030	SHELF, WIRE	X	-	X	-	-	-
*	HD SHL035	SHELF, WIRE	-	-	-	-	X	-
*	HD SHL040	SHELF, WIRE	-	-	-	-	-	X
*	HD SHL040A	SHELF, WIRE	-	-	-	-	-	X
*	HD SHL066	SHELF, WIRE	-	X	-	X	-	-

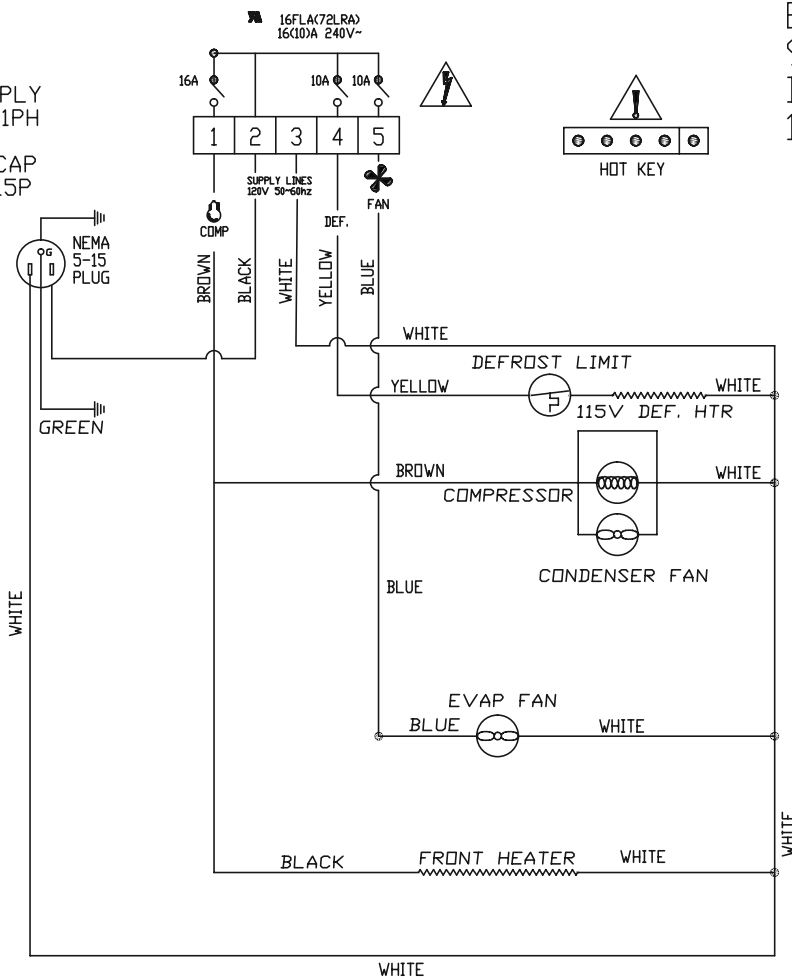
Parts List



ITEM	PART #	DESCRIPTION	9404-290	9404-32-290	9404F-290	9404F-32-290	9802F-290	9302F-290
1	RP BCK1704	BACK PANEL, SS	X	-	X	-	-	-
1	RP BCK1705	BACK PANEL, SS	-	X	-	X	-	-
1	RP BCK1706	BACK PANEL, SS	-	-	-	-	-	X
1	RP BCK1707	BACK PANEL, SS	-	-	-	-	X	-
2	EL GRM1201	GROMMET, 3" BLACK	X	X	X	X	X	X

Electrical Schematic

POWER SUPPLY
115V-60HZ-1PH
CORD WITH
GROUNDED CAP
NEMA # 5-15P

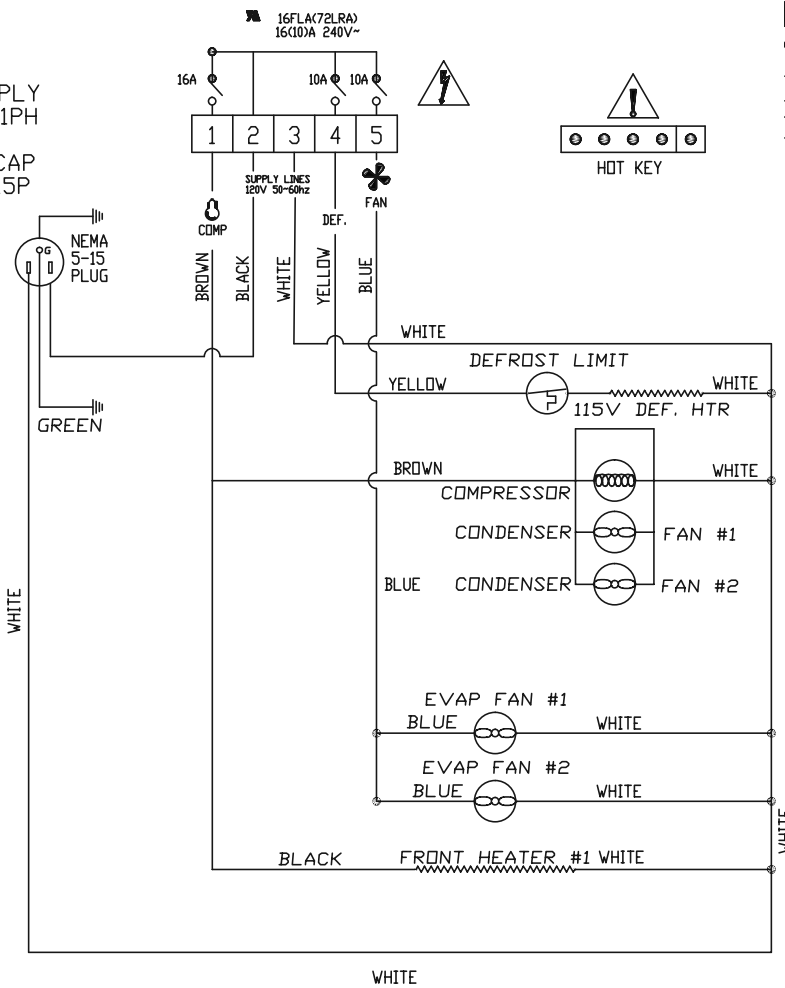


ELECTRICAL DIAGRAM
9404F-290 FREEZER
DANFOSS ERC112C CONTROL
115V W/FAN FUNCTIONS

NOTE:
BLUE (EVAP COIL) = S2
BLACK (AIR) = S1

Electrical Schematic

POWER SUPPLY
115V-60HZ-1PH
CORD WITH
GROUNDED CAP
NEMA # 5-15P

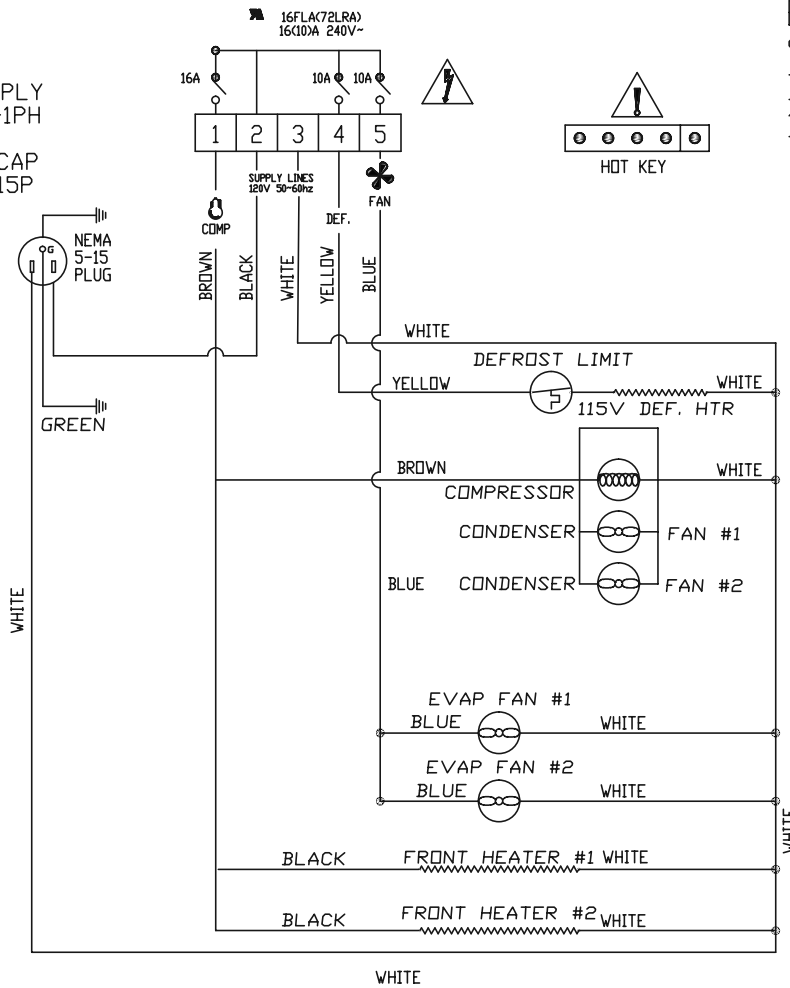


ELECTRICAL DIAGRAM
9404F-32-290 FREEZER
DANFOSS ERC112C CONTROL
115V W/FAN FUNCTIONS

NOTE:
BLUE (EVAP COIL) = S2
BLACK (AIR) = S1

Electrical Schematic

POWER SUPPLY
115V-60HZ-1PH
CORD WITH
GROUNDED CAP
NEMA # 5-15P

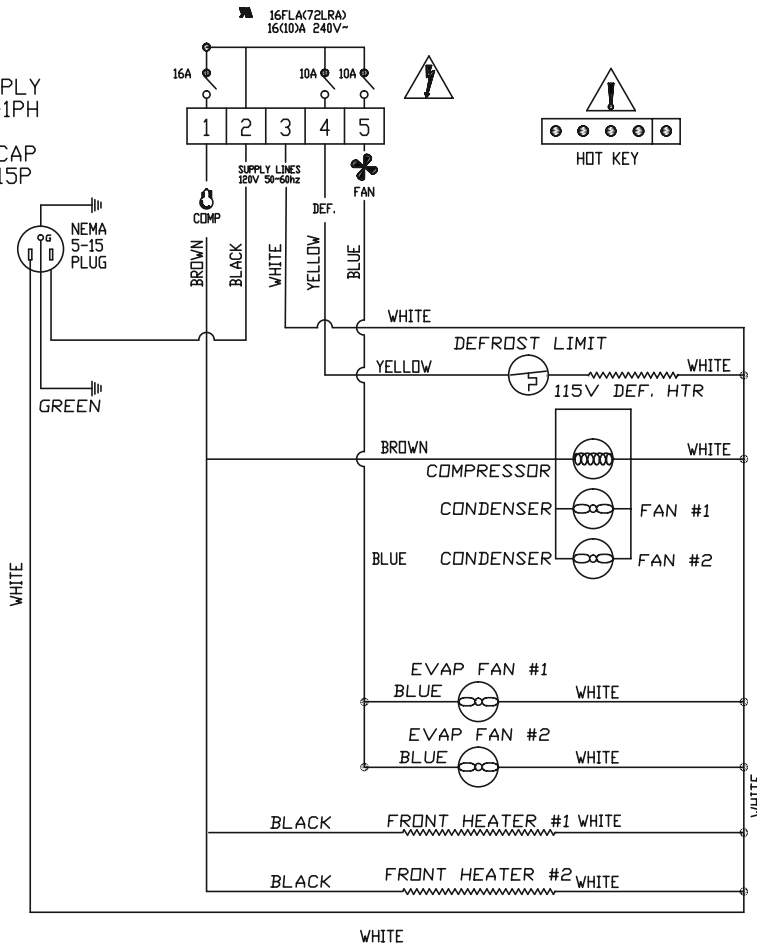


ELECTRICAL DIAGRAM
9302F FREEZER
DANFOSS ERC112C CONTROL
115V W/FAN FUNCTIONS

NOTE:
BLUE (EVAP COIL) = S2
BLACK (AIR) = S1

Electrical Schematic

POWER SUPPLY
115V-60HZ-1PH
CORD WITH
GROUNDED CAP
NEMA # 5-15P

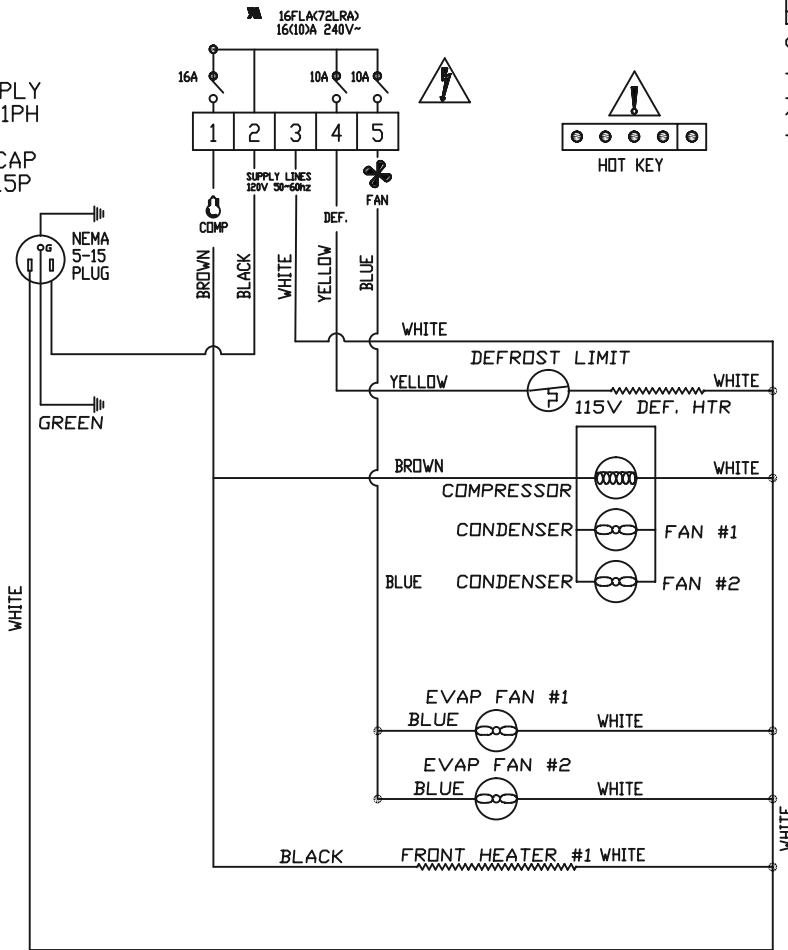


NOTE:
BLUE (EVAP COIL) = S2
BLACK (AIR) = S1

ELECTRICAL DIAGRAM
9802F FREEZER
DANFOSS ERC112C CONTROL
115V W/FAN FUNCTIONS

Electrical Schematic

POWER SUPPLY
115V-60HZ-1PH
CORD WITH
GROUNDED CAP
NEMA # 5-15P



ELECTRICAL DIAGRAM
9404F-32-290 FREEZER
DANFOSS ERC112C CONTROL
115V W/FAN FUNCTIONS

Warranty Policies

Congratulations on your purchase of a Unified Brands Brand piece of equipment. Unified Brands believes strongly in the products it builds and backs them with the best warranty in the industry. Standard with every unit is the peace of mind that this unit has been thoroughly engineered, properly tested and manufactured to excruciating tolerances, by a manufacturer with over 30 years of industry presence. On top of that front end commitment, Unified Brands has a dedicated staff of certified technicians that monitor our own technical service hotline at **1-888-994-7636** to assist you with any questions or concerns that may arise after delivery of your new Unified Brands equipment.

PARTS WARRANTY

1. One year parts replacement of any and all parts that are found defective in material or workmanship. Unified Brands warrants all component parts of manufactured new equipment to be free of defects in material or workmanship, and that the equipment meets or exceeds reasonable industry standards of performance for a period of one year from the date of shipment from any Unified Brands factory, assembly plant or warehouse facility.

NOTE: warranties are effective from date of shipment, with a thirty day window to allow for shipment, installation and set-up. In the event equipment was shipped to a site other than the final installation site, Unified Brands will warranty for a period of three months following installation, with proof of starting date, up to a maximum of fifteen months from the date of purchase.

2. Free ground freight of customer specified location for all in warranty parts within continental U.S. Component part warranty does not cover glass breakage or gasket replacement. Unified Brands covers all shipping cost related to component part warranty sent at regular ground rates (UPS, USPS). **Freight or postage incurred for any express or specialty methods of shipping are the responsibility of the customer.**

LABOR COVERAGE

In the unlikely event a Unified Brands manufactured unit fails due to defects in materials or workmanship within the first ninety days, Unified Brands agrees to pay the contracted labor rate performed by an Authorized Service Agent (ASA). Any work performed by a non-ASA will not be honored by Unified Brands. Please consult Unified Brands Technical Support (888-994-7636) for a complete listing of ASAs or visit the service page of our website: www.unifiedbrands.net. Warranties are effective from date of shipment, with a thirty day window to allow for shipment, installation and setup. Where equipment is shipped to any site other than final installation, Unified Brands will honor the labor warranty for a period of ninety days following installation with proof of starting date, up to a maximum of six months from date of purchase.

Temperature adjustments are not covered under warranty, due to the wide range of ambient conditions.

To request a warranty approval number, call our Field Service Department at: 1-888-994-7636

WHEN OPTIONAL 5 YEAR COMPRESSOR WARRANTY APPLIES

1. Provide reimbursement to an ASA for the cost of locally obtained replacement compressor in exchange for the return of the defective compressor sent back freight prepaid. **NOTE:** Unified Brands does limit amount of reimbursement allowed and does require bill from local supply house where compressor was obtained (customer should not pay servicing agent up front for compressor).
2. Provide repair at the manufacturing facility by requiring that the defective unit be sent back to Unified Brands freight prepaid. Perform repair at the expense of Unified Brands and ship the item back to the customer freight collect.
3. Furnish a replacement compressor freight collect in exchange for the return of the defective compressor sent back freight prepaid.
4. Furnish complete condensing unit freight collect in exchange for the return of the defective condensing unit sent back freight prepaid. (Decisions on whether or not to send complete condensing units will be made by Unified Brands in-house service technician).

Warranty Policies

WHEN OPTIONAL LABOR EXTENSION POLICY APPLIES

Unified Brands will provide reimbursement of labor to an ASA for any customer that has an optional labor extension of our standard warranty. (Contracted rates do apply) Unified Brands offers both 1 and 2 year extensions. Labor extensions begin at the end of our standard warranty and extend out 9 months to 1 calendar year or 21 months to 2 calendar years from date of purchase. Please contact Unified Brands technical service hotline at 1-888-994-7636 for details and any question on Authorized Service Agents (ASA).

WHEN EXPORT WARRANTIES APPLY

1. Unified Brands covers all non-electrical components under the same guidelines as our standard domestic policy.
2. All electrical components operated on 60Hz are covered under our standard domestic policy.
3. All electrical components operated on 50Hz are covered for 90 days from shipment only.
4. Service labor is covered for the first ninety days with authorization from the factory prior to service being performed.
5. Inbound costs on factory supplied items to be responsibility of the customer.
6. Extended warranty options are not available for parts, labor, or compressors from the factory.

ITEMS NOT COVERED UNDER WARRANTY

1. Maintenance type of repairs such as condenser cleaning, temperature adjustments, clogged drains, unit leveling and re-application of silicone.
2. Unified Brands does not cover gaskets under warranty. Gaskets are a maintenance type component that are subject to daily wear and tear and are the responsibility of the owner of the equipment. Because of the unlimited number of customer related circumstances that can cause gasket failure all gasket replacement issues are considered non-warranty. Unified Brands recommends thorough cleaning of gaskets on a weekly basis with a mild dish soap and warm water. With proper care Unified Brands gaskets can last up to two years, at which time we recommend replacement of all gaskets on the equipment for the best possible performance.

NOTICE: FOOD LOSS IS NOT COVERED UNDER WARRANTY

3. Repairs caused by abuse such as broken glass, freight damage, or scratches and dents.
4. Electrical component failure due to water damage from cleaning procedures.
5. Improper installation of equipment.
6. Repairs performed outside of Unified Brands' Authorized Service Agent network.

QUOTATIONS

Verbal quotations are provided for customer convenience only and are considered invalid in the absence of a written quotation. Written quotations from Unified Brands are valid for 30 days from quote date unless otherwise specified. Unified Brands assumes no liability for dealer quotations to end-users.

SPECIFICATION & PRODUCT DESIGN

Due to continued product improvement, specification and product design may change without notice.

Warranty Policies

SANITATION & SAFETY REQUIREMENTS

Product is designed to meet NSF sanitation and performance requirements, and UL safety requirements. Unified Brands is not responsible for specific local requirements unless made aware of them prior to bid process. Additional costs may apply.

CANCELLATIONS

Orders canceled prior to production scheduling entered into engineering/production and cancelled are subject to a cancellation charge (contact factory for details).

STORAGE CHARGES

Unified Brands makes every effort to consistently meet our customer's shipment expectations. If after the equipment has been fabricated, the customer requests delay in shipment, and warehousing is required:

1. Equipment held for shipment at purchasers request for a period of 30 days beyond original delivery date specified will be invoiced and become immediately payable.
2. Equipment held beyond 30 days after the original delivery date specified will also include storage charges.

SHIPPING & DELIVERY

Unified Brands will attempt to comply with any shipping, routing or carrier request designated by dealer, but reserves the right to ship merchandise via any responsible carrier at the time equipment is ready for shipment. Unified Brands will not be held responsible for any carrier rate differences; rate differences are entirely between the carrier and purchaser. Point of shipping shall be determined by Unified Brands (Weidman, MI/Prior, OK/Jackson, MS). At dealer's request, Unified Brands will endeavor whenever practical to meet dealer's request. Freight charges to be collect unless otherwise noted.

DAMAGES

All crating conforms to general motor carrier specifications. To avoid concealed damage, we recommend inspection of every carton upon receipt. In the event the item shows rough handling or visible damage to minimize liability, a full inspection is necessary upon arrival. Appearance of damage will require removing the crate in the presence of the driver. **A notation must be placed on the freight bill and signed for by the truck driver at the time of delivery.** Any and all freight damage that occurs to a Unified Brands piece of equipment as a result of carrier handling is not considered under warranty, and is not covered under warranty guidelines. Any freight damage incurred during shipping needs to have a freight claim filed by the receiver with the shipping carrier. Consignee is responsible for filing of freight claims when a clear delivery receipt is signed. Claims for damages must be filed immediately (within 10 days) by the consignee with the freight carrier and all cartons and merchandise must be retained for inspection. Internal or concealed damage may fall under Unified Brands responsibility dependent upon the circumstances surrounding each specific incident and are at the discretion of the Unified Brands in-house service technician.

RETURNED GOODS

Authorization for return must first be obtained from Unified Brands before returning any merchandise. Any returned goods shipment lacking the return authorization number will be refused, all additional freight costs to be borne by the returning party. Returned equipment must be shipped in original carton, freight prepaid and received in good conditions. Any returned merchandise is subject to a minimum handling charge (contact factory for details).

INSTALLATION

Equipment installation is the responsibility of the dealer and/or their customer. Unified Brands requires all equipment to be professionally installed.

PENALTY CLAUSES

Dealer penalty clauses, on their purchase order or contractually agreed to between the dealer and their clients are not binding on Unified Brands. Unified Brands does not accept orders subject to penalty clauses. This agreement supersedes any such clauses in dealer purchase orders.



1055 Mendell Davis Drive • Jackson MS 39272
888-994-7636 • 601-372-3903 • Fax 888-864-7636
unifiedbrands.net

MANUEL DE L'USAGER

RENSEIGNEMENTS IMPORTANTS À L'INTÉRIEUR.
À CONSERVER POUR L'USAGER

Ce manuel fournit de l'information concernant l'installation, le fonctionnement, l'entretien, le dépannage et les pièces de rechange pour les :

PLANS DE TRAVAIL/ MODÈLES ENCASTRÉS SERIE :

9404F-290 **9402-290**
9402F-290 **9404-290**
9404F-32-290 **9404-32-290**
9802F-290 **9404-32D-290**
9302F-290
9301F-290

- Congélateur (-20.50°C à -17.80°C)
- Réfrigérateur (4.40°C)



CE MANUEL DOIT ÊTRE CONSERVÉ AFIN DE POUVOIR S'Y RÉFÉRER PLUS TARD. VEUILLEZ LIRE, COMPRENDRE ET SUIVRE ATTENTIVEMENT LES INSTRUCTIONS ET AVERTISSEMENTS CONTENUS DANS CE MANUEL.

AVERTISSEMENT / POUR VOTRE SÉCURITÉ

Ne pas ranger ou utiliser de carburant ou autres vapeurs ou liquides inflammables à proximité de cet ou tout autre appareil.

AVERTISSEMENT

Réfrigérant inflammable R290 en utilisation. Une installation, ajustement, modification, service ou entretien inadéquat peuvent causer des dommages à la propriété, des blessures corporelles ou entraîner la mort. Veuillez lire les directives d'installation, de fonctionnement et d'entretien au complet avant d'effectuer l'installation ou l'entretien de cet appareil.

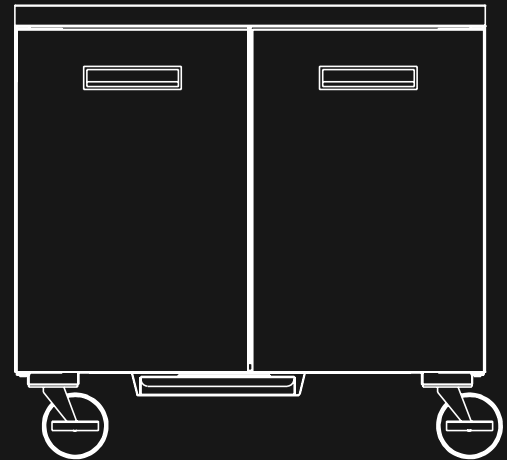
AVISEZ IMMÉDIATEMENT LE TRANSPORTEUR DE TOUT DOMMAGE

Le destinataire a la responsabilité d'inspecter le conteneur dès la réception et de déterminer la présence de tout dommage, incluant les dommages non apparents. Unified Brands suggère de faire mention sur le bordereau de livraison de tout soupçon de dommage. Il est de la responsabilité du destinataire de présenter une demande d'indemnité avec le transporteur. Nous vous recommandons de le faire sans délai.

Pour toutes questions sur la fabrication ou le service, contactez le 888-994-7636.

Les renseignements contenus dans ce document sont reconnus comme étant actuels et précis au moment de la création et de l'impression. Unified Brands recommande de consulter le site Web de nos gammes de produits, unifiedbrands.net, pour obtenir les renseignements et spécifications les plus à jour.

NUMÉRO DE PIÈCE PP MNL1710, RÉV B (07/17)



A DOVER COMPANY

1055 Mendell Davis Drive
Jackson, MS 39272

888-994-7636, télécopieur 888-864-7636
unifiedbrands.net

Table des matières

Avis importants pour l'opérateur	page 29
Étiquetage	pages 30-31
Description de l'équipement	page 32
Installation	page 33
Fonctionnement	pages 34-35
Entretien	page 36
Dépannage	page 37
Service	page 38
Liste de pièces	pages 39-43
Schéma électrique	pages 44-47
Journal d'entretien	page 48
Politiques relatives aux garanties.....	pages 49-51

IMPORTANT - À LIRE EN PREMIER - IMPORTANT

Félicitations pour votre achat récent d'un équipement de restauration Unified Brands et bienvenue dans la famille toujours croissante de consommateurs de plus en plus satisfaits des produits Unified Brands.

Notre réputation pour des produits de qualité découle d'un savoir-faire constant. Dès les premières étapes de la conception du produit jusqu'aux étapes de fabrication et d'assemblage subséquents, des normes sévères d'excellence sont maintenues par nos concepteurs, ingénieurs et employés qualifiés.

Seul des matériaux et des pièces robustes sont utilisés dans la production de l'équipement de la marque Unified Brands. Cela signifie que chaque unité, à condition d'être bien entretenue, procurera de nombreuses années de service à son propriétaire.

De plus, tous les équipements de restauration Unified Brands sont couverts par certaines des meilleures garanties de l'industrie de la restauration, et appuyés par des techniciens et une équipe de professionnels.

Veuillez conserver ce manuel afin de pouvoir vous y référer plus tard.

AVIS : À CAUSE DE SON PROGRAMME D'AMÉLIORATION CONTINUE DE PRODUIT, UNIFIED BRANDS SE RÉSERVE LE DROIT D'EFFECTUER SANS PRÉAVIS DES MODIFICATIONS À LA CONCEPTION ET AUX CARACTÉRISTIQUES.

AVIS : VEUILLEZ LIRE ATTENTIVEMENT CE MANUEL AU COMPLET AVANT L'INSTALLATION. SI CERTAINES PROCÉDURES RECOMMANDÉES NE SONT PAS SUIVIES, LES RÉCLAMATIONS DE GARANTIE SERONT REFUSÉES.

NUMÉRO DE MODÈLE _____

NUMÉRO DE SÉRIE _____

DATE D'INSTALLATION _____




LE NUMÉRO DE SÉRIE EST SITUÉ SUR LE CÔTÉ GAUCHE DU BÔTIER SOUS LA GLISSIÈRE DU TIROIR. VOIR L'EXEMPLE CI-DESSOUS.




Étiquetage

Les étiquettes de mise en garde suivantes apparaîtront sur votre équipement :

COUVERCLE DE L'ÉVAPORATEUR INTÉRIEUR

 DANGER RISK OF FIRE OR EXPLOSION. FLAMMABLE REFRIGERANT USED. DO NOT USE MECHANICAL DEVICES TO DEFROST REFRIGERATOR. DO NOT PUNCTURE REFRIGERANT TUBING. <small>RIESGO DE INCENDIO O EXPLOSIÓN. REFRIGERANTE INFLAMABLE UTILIZADO. NO UTILICE DISPOSITIVOS MECÁNICOS PARA DESCONGELAR EL REFRIGERADOR. NO PERFORE LA TUBERÍA DEL REFRIGERANTE.</small>	RISQUE D'INCENDIE OU D'EXPLOSION. INFLAMMABLE RÉFRIGÉRANT UTILISÉ. NE PAS UTILISER DE DISPOSITIFS MÉCANIQUES POUR DÉGIVRER LE RÉFRIGÉRATEUR. NE FAIRE AUCUN TUBE RÉFRIGÉRANT DE PONCTION. <small>SB6.1.2</small>	WARNING  ALERTE <small>DO NOT REMOVE PANEL - HIGH VOLTAGE - QUALIFIED PERSONNEL ONLY NE PAS RETIRE LE PANNEAU - HAUTE TENSION - PERSONNEL QUALIFIÉ SEULEMENT NO RETIRE EL PANEL - ALTA TENSIÓN - CALIFICADO PERSONAL</small>
		CAUTION  ATENCIÓN <small>MOVING PARTS, DO NOT OPERATE WITH COVER REMOVED PIÈCES MOBILES NE PAS FAIRE FONCTIONNER SANS COUVERCLE LAS PIEZAS DE MOVIMIENTO NO FUNCIONAN CON LA CUBIERTA RETIRADA</small>

À PROXIMITÉ DU COMPARTIMENT ET DE LA PLAQUE SIGNALÉTIQUE DE L'APPAREIL

 DANGER RISK OF FIRE OR EXPLOSION. FLAMMABLE REFRIGERANT USED. TO BE REPAIRED ONLY BY TRAINED SERVICE PERSONNEL. DO NOT PUNCTURE REFRIGERANT TUBING. <small>PELIGRO RIESGO DE INCENDIO O EXPLOSIÓN. REFRIGERANTE INFLAMABLE UTILIZADO. DEBE SER REPARADO SOLAMENTE POR PERSONAL DE SERVICIO CAPACITADO. NO PERFORE LA TUBERÍA DEL REFRIGERANTE.</small> <small>SB6.1.3.a</small>	DANGER RISQUE D'INCENDIE OU D'EXPLOSION. RÉFRIGÉRANT INFLAMMABLE UTILISÉ. POUR ÊTRE RÉPARÉ QUE PAR UN TECHNICIEN QUALIFIÉ. NE PAS PERFORER LE TUBE RÉFRIGÉRANT.
	CAUTION RISK OF FIRE OR EXPLOSION. FLAMMABLE REFRIGERANT USED. CONSULT REPAIR MANUAL / OWNER'S GUIDE BEFORE ATTEMPTING TO INSTALL OR SERVICE THIS PRODUCT. ALL SAFETY PRECAUTIONS MUST BE FOLLOWED. <small>PRECAUCIÓN RIESGO DE INCENDIO O EXPLOSIÓN. REFRIGERANTE INFLAMABLE UTILIZADO. CONSULTE EL MANUAL DE REPARACIÓN / MANUAL DEL USUARIO ANTES DE INSTALAR O REPARAR ESTE PRODUCTO. DEBEN SEGUIRSE LAS PRECAUCIONES DE SEGURIDAD.</small> <small>SB6.1.3.b</small>

Étiquetage

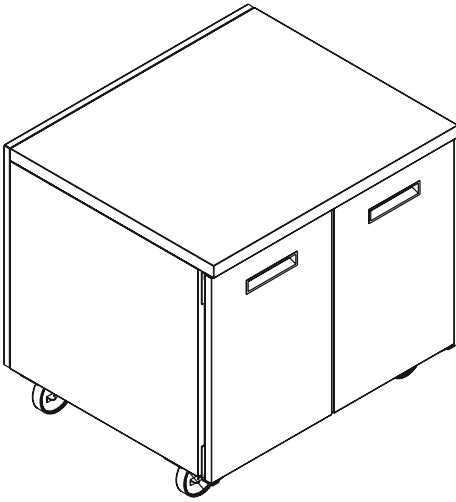
À L'EXTÉRIEUR DE L'APPAREIL

CAUTION	MISE EN GARDE RISQUE D'INCENDIE OU D'EXPLOSION. ÉLIMINER (or DISPOSER) CORRECTEMENT CONFORMÉMENT AUX RÉGLEMENTATIONS FÉDÉRALES OU LOCALES. RÉFRIGÉRANT INFLAMMABLE UTILISÉ.
RISK OF FIRE OR EXPLOSION. DISPOSE OF PROPERLY IN ACCORDANCE WITH FEDERAL OR LOCAL REGULATIONS. FLAMMABLE REFRIGERANT USED.	
PRECAUCIÓN RIESGO DE INCENDIO O EXPLOSIÓN. DESÉCHELO ADECUADAMENTE CONFORME A REGLAMENTOS FEDERALES O LOCALES. REFRIGERANTE INFLAMABLE UTILIZADO.	
<small>SB6.1.4</small>	<small>PP LBL1704</small>

À PROXIMITÉ DE LA TUYAUTERIE DU RÉFRIGÉRANT

CAUTION	MISE EN GARDE RISQUE D'INCENDIE OU D'EXPLOSION EN RAISON DE LA PERFORATION DU TUBE RÉFRIGÉRANT; SUIVEZ ATTENTIVEMENT LES INSTRUCTIONS DE MANIPULATION. RÉFRIGÉRANT INFLAMMABLE UTILISÉ.
RISK OF FIRE OR EXPLOSION DUE TO PUNCTURE OF REFRIGERANT TUBING; FOLLOW HANDLING INSTRUCTIONS CAREFULLY. FLAMMABLE REFRIGERANT USED.	
PRECAUCIÓN RIESGO DE INCENDIO O EXPLOSIÓN DEBIDO A LA PERFORACIÓN DE LA TUBERÍA DE REFRIGERANTE; SIGA CUIDADOSAMENTE LAS INSTRUCCIONES DE MANEJO. REFRIGERANTE INFLAMABLE UTILIZADO.	
<small>SB6.1.5</small>	<small>PP LBL1705</small>

Description de l'équipement



MODÈLE	LONGUEUR	DEPTH	HAUTEUR	PORTES	CLBAGE DE STOCKAGE PI	H	VOLT	AMPS	NEMA	POIDS D'EXFÉD.
9404F-290	68,5 cm/ 27 po	76,2 cm/ 30 po	91,4 cm/ 36 po	(1)68,5 cm/ 27 po	5,7	1/3	115/60/1	2,2	5-15P	185
9402F-290	68,5 cm/ 27 po	76,2 cm/ 30 po	91,4 cm/ 36 po	(1)68,5 cm/ 27 po	5,7	1/3	115/60/1	2,2	5-15P	185
9404F-32-290	81,2 cm/ 32 po	83,3 cm/ 32,8 po	91,4 cm/ 36 po	(1)81,2 cm/ 32 po	8,6	1/2	115/60/1	2,6	5-15P	252
9802F-290	91,4 cm/ 36 po	76,2 cm/ 30 po	91,4 cm/ 36 po	(2)45,7 cm/ 18 po	7,87	1/3	115/60/1	2,6	5-15P	220
9301F-290	121,9 cm/ 48 po	76,2 cm/ 30 po	91,4 cm/ 36 po	(2)60,9 cm/ 24 po	10,8	1/3	115/60/1	2,6	5-15P	265
9302F-290	121,9 cm/ 48 po	76,2 cm/ 30 po	91,4 cm/ 36 po	(2)60,9 cm/ 24 po	10,8	1/3	115/60/1	2,6	5-15P	265
9402-290	68,5 cm/27 po	76,2 cm/30 po	91,4 cm/36 po	(1)68,5 cm/27 po	5,7	1/4	115/60/1	2,4	5-15P	185
9404-290	68,5 cm/27 po	76,2 cm/30 po	91,4 cm/36 po	(1)68,5 cm/27 po	5,7	1/4	115/60/1	2,4	5-15P	185
9404-32-290	81,2 cm/32 po	83,3 cm/32,8 po	91,4 cm/36 po	(1)81,2 cm/32 po	8,6	1/4	115/60/1	2,4	5-15P	252
9404-32D-290	81,2 cm/32 po	83,3 cm/32,8 po	91,4 cm/36 po	(2) TIROIRS	8,6	1/4	115/60/1	2,4	5-15P	252

Installation

MISE EN GARDE !

CET APPAREIL CONTIENT DU RÉFRIGÉRANT INFLAMMABLE R290. AGIR AVEC PRUDENCE EN MANIPULANT, BOUGEANT ET UTILISANT LE RÉFRIGÉRATEUR OU LE CONGÉLATEUR. ÉVITER D'ENDOMMAGER LA TUYAUTERIE DU RÉFRIGÉRANT OU ACCROÎTRE LE RISQUE D'UNE FUITE.

CET APPAREIL EST CONÇU POUR UNE UTILISATION DANS DES LABORATOIRES DE LOCAUX COMMERCIAUX, INDUSTRIELS OU INSTITUTIONNELS COMME STIPULÉ DANS LA NORME DE SÉCURITÉ ASHRAE 15 POUR SYSTÈMES DE RÉFRIGÉRATION.

TOUJOURS MANQUER AUX DIRECTIVES ET AUX RECOMMANDATIONS D'INSTALLATION PEUT ENTRAÎNER L'ANNULATION DE LA GARANTIE DE VOTRE APPAREIL.

IL EST IMPORTANT QUE VOTRE APPAREIL AIT SA PROPRE LIGNE. LES APPAREILS DE CONDENSATION SONT CONÇUS POUR FONCTIONNER AVEC UN VOLTAGE QUI FLUCTUE À PLUS OU MOINS 10 % DE CE QUI EST INDICÉ SUR L'ÉTIQUETTE DE DONNÉES. LE GRILLAGE D'UN APPAREIL DE CONDENSATION EN RAISON DE LIMITES DE VOLTAGE EXCÉDENTAIRES PEUT ANNULER LA GARANTIE.

LE RÉGULATEUR DANFOSS A UNE FAIBLE PROTECTION DE VOLTAGE ET N'ACHÈMINERA PAS DE VOLTAGE AU COMPRESSEUR S'IL EST INFÉRIEUR À 104V.

CHOISIR UN EMPLACEMENT POUR VOTRE NOUVEAU APPAREIL

Prendre en compte les conditions suivantes lors du choix d'un emplacement pour votre appareil :

1. Le plancher et la charge du comptoir : L'endroit où l'appareil sera placé doit être de niveau, exempt de vibrations et suffisamment solide pour supporter les poids combinés de l'appareil et la charge maximale de produits.
2. Dégagements : Le dégagement doit être un total cumulé d'au moins 2,5 cm (1 po) à l'arrière de l'appareil et le jeu ouvert sur le dessus. Ne pas placer d'objet pouvant bloquer l'échappement de la ventilation du registre du compartiment de l'appareil. L'appareil doit être placé dans un endroit exempt de matières combustibles.
3. Ventilation : L'appareil se refroidit automatiquement à l'air, mais nécessite une quantité suffisante d'air frais. Éviter d'entourer l'appareil d'autres équipements créant de la chaleur et le garder hors d'un ensoleillement direct. Aussi, éviter de le placer dans une pièce non chauffée ou où la température peut s'abaisser sous 21°C/70°F et dépasser 37,8°C/100°F.

LISTE DE VÉRIFICATION DE L'INSTALLATION

Une fois l'emplacement définitif choisi, se référer à la liste de vérification suivante avant de commencer :

1. Vérifier toutes les lignes de réfrigération exposées de manière à ce qu'il n'y ait pas de fuites, qu'elles ne soient pas bosselées ou qu'elles ne se frottent pas l'une contre l'autre.
2. Vérifier que les ventilateurs du condensateur et de l'évaporateur tournent librement sans frapper toute pièce stationnaire.
3. L'appareil doit être bien nivelé ; vérifier toutes les pattes ou les roulettes pour vous assurer qu'elles sont toutes en contact avec le plancher tout en conservant une surface de travail à niveau. Ajuster les hauteurs des pattes ou les roulettes calées peut s'avérer nécessaire si le sol n'est pas à niveau. NOTE : Il y a un risque d'endommager l'appareil si ces instructions ne sont pas suivies. Whirlpool Brands n'est pas responsable des dommages à l'équipement si l'installation n'est pas faite de façon appropriée.
4. Laisser l'appareil refroidir à la température ambiante. Si des ajustements de la température sont nécessaires, la commande est située sur le panneau avant. Conformer que l'appareil maintient la température appropriée désirée.
5. Se référer au devant de ce manuel pour l'emplacement du numéro de série. Consigner cette information à la page 29 de votre manuel. Elle sera nécessaire pour commander des pièces de rechange ou une demande de service liée à la garantie.
6. Avant d'ajouter des aliments, laisser votre appareil fonctionner pendant environ deux (2) heures de manière à ce que l'intérieur atteigne la température de stockage désirée.
7. Vérifier que les glissières du tiroir fonctionnent librement, qu'elles s'étirent pleinement et qu'elles reposent bien dans le boîtier lorsque celui-ci est fermé.

APPROVISIONNEMENT ÉLECTRIQUE

Tout câblage doit être fait par un électricien qualifié conformément à tous les codes électriques nationaux et locaux. Une prise de courant bien câblée et mise à la terre garantit un bon fonctionnement. Consulter l'étiquette de données attachée au compresseur pour des exigences électriques appropriées. Les exigences liées au voltage et à l'ampérage sont situées sur l'étiquette du numéro de série (voir à la page 29 pour l'emplacement).

Permettre à l'appareil

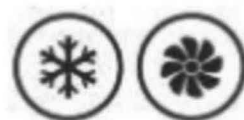
CONDITIONS AMBIALES

L'appareil est conçu pour fonctionner dans une température ambiante comprise entre 37,7°C (70-100°F). Une utilisation dans des conditions de température ambiante inférieure à 37,7°C peut entraîner une usure prématurée ou une panne.

Unified Brands a tenté de garantir le meilleur fonctionnement maximal de l'appareil dans les conditions d'usage recommandées. Cependant, l'élévation, le type d'usage ou l'installation peuvent modifier cette température. Une température ambiante plus élevée que celle recommandée peut empêcher la température désirée soit atteinte.

FONCTIONNEMENT

DEL



Fonctionnement

MODIFIER DE °F / °C :

1. Presser simultanément les boutons haut/bas pendant cinq (5) secondes pour accéder au menu.
2. Un mot de passe est requis. Le mot de passe est 000.
3. Presser le bouton du bas à gauche pour CK le mot de passe.
4. Utilisant les boutons haut/bas, naviguer jusqu'au niveau « diS ». Presser le bouton du bas à gauche pour CK le choix.
5. Utilisant les boutons haut/bas, naviguer jusqu'au niveau « CFu ». Presser le bouton du bas à gauche pour CK le choix.
 - a. « -F » indique Fahrenheit.
 - b. « -C » indique Celsius.
6. Presser plusieurs fois le bouton de gauche pour revenir à Sortir et retourner à l'écran d'accueil.

TIROIR / ALARME DE LA PORTE : Reconnaître les alarmes – Af charge visuel seulement

1. Après deux (2) minutes, l'af charge clignotera le message d'alarme « dor ».
2. Presser tout bouton pour reconnaître l'alarme

TIROIR / ALARME DE LA PORTE : Activation de l'alarme de la porte – Si une alarme sonore est désirée

1. Presser simultanément les boutons haut/bas pendant cinq (5) secondes pour accéder au menu.
2. Un mot de passe est requis. Le mot de passe est 000.
3. Presser le bouton du bas à gauche pour CK le mot de passe.
4. Utilisant les boutons haut/bas, naviguer jusqu'au niveau « ALA ». Presser le bouton du bas à gauche pour CK le choix.
5. Utilisant les boutons haut/bas, naviguer jusqu'au niveau « Abd ». Presser le bouton du bas à gauche pour CK le choix.
 - a. « 0 » désactive l'alarme.
 - b. Tout autre nombre est le nombre de minutes avant que le bouton-signal sonne après l'ouverture du tiroir.
6. Presser plusieurs fois le bouton de gauche pour revenir à Sortir et retourner à l'écran d'accueil.

Entretien

NE PAS UTILISER D'USTENSILES ET/OU D'OBJETS ACÉRÉS.

NE PAS UTILISER DE LAINE D'ACIER, DE BALAIS MÉTALLIQUES, DE GRATTOIRS OU DE NETTOYANTS À BASE DE CHLORE POUR NETTOYER VOTRE ACIER INOXYDABLE.

**MISE EN GARDE
NE PAS UTILISER DE SOLVANTS DE DÉGRAISSAGE ABRASIFS ET JAMAIS D'ACIDE CHLORHYDRIQUE (ACIDE MURIATIQUE) SUR DE L'ACIER INOXYDABLE.**

NE PAS LAVER L'ÉQUIPEMENT SOUS PRESSION. CELA PEUT ENDOMMAGER LES COMPOSANTS ÉLECTRIQUES.

United Brands recommande fortement un programme d'entretien préventif pouvant inclure les procédures mensuelles suivantes :

1. Nettoyer les lames de ventilateur du condensateur et de l'évaporateur.
2. Si ce n'est pas tous les jours, nettoyer hebdomadairement tous les joints d'étanchéité avec une solution d'eau chaude et un détergent doux pour en prolonger la durée de vie.
3. Lubrifier les charnières de porte avec de la graisse au lithium.

LES NETTOYANTS RECOMMANDÉS POUR L'ACIER INOXYDABLE INCLUS LES SUIVANTS :

TRAVAIL	AGENT NETTOYANT	COMMENTAIRES
Nettoyage de routine	Savon, ammoniac, détergent Medallion	Appliquer avec une éponge ou un linge
Empreintes digitales et bavures	Arcal 20, Lac-O-Nu, Ecoshine	Procure une pellicule barrière
Taches tenaces et décoloration	Cameo, Talc, Zud, Première impression	Frotter dans le sens des lignes polies
Acides gras et gras, sang, aliments brûlés	Easy-Off, Degrease It, Oven Aid	Suppression excellente sur tous les résidus
Graisse et huile	Tout bon détergent commercial	Appliquer avec une éponge ou un linge
Restauration/Préservation	Bene t, Super Sheen	Bonne idée mensuelle

Référence : Nickel Development Institute, Diversey Lever, Savin, Ecolab, NAFEM

Un bon entretien de l'équipement est une nécessité ultime pour prévenir des réparations coûteuses. En évaluant chaque appareil selon un calendrier régulier, vous pouvez souvent détecter et réparer des problèmes mineurs avant qu'ils ne désactivent complètement l'appareil et ne deviennent un fardeau pour toute votre exploitation.

Pour de plus amples renseignements sur un entretien préventif, consulter votre entreprise de service locale ou un membre de la CFESA. La plupart des entreprises de réparation offrent ce service à des taux abordables et vous permettent ainsi de gérer vos activités l'esprit tranquille sachant que votre équipement aura la durée de vie prévue. Aussi, ces entreprises de service offrent souvent des garanties et un calendrier d'entretien souple adapté à vos besoins. Pour une liste complète des United Brands ASA actuels, veuillez visiter le site www.unitedbrands.net.

United Brands croit fermement dans les produits qu'elle fabrique et les appuie avec l'une des meilleures garanties de l'industrie. Nous croyons qu'avec un bon entretien et un bon usage, vous obtiendrez un retour profitable de votre investissement et de nombreuses années d'excellent service.

Dépannage

Cet appareil est conçu pour fonctionner harmonieusement et efficacement s'il est correctement entretenu. Si vous rencontrez des problèmes, voici une liste des vérifications à effectuer. On trouve les diagrammes de câblage à la toute fin de ce manuel.

SYMPTÔME	CAUSE POSSIBLE	PROCÉDURE
L'appareil ne fonctionne pas	L'appareil n'est pas alimenté	Brancher l'appareil
	La commande à la position ARRÊT	Activer la commande
	Commande défectueuse	Appeler pour le service à 888-994-7636
L'appareil est trop froid	Point de réglage incorrect	Ajuster le point de réglage de la commande
L'appareil est trop chaud	Porte / tiroir ouvert(e)	S'assurer que la porte / le tiroir est bien fermé(e)
	Joint d'étanchéité tordu ou déplacé	Inspecter le joint d'étanchéité pour usure et position
	Point de réglage incorrect	Ajuster le point de réglage de la commande
	Un produit chaud placé dans le coffre	Pré-réfrigérer le produit à 37°F ou 3°F degrés pour le réfrigérateur
	Glace sur la bobine	Commencer le dégivrage manuel
Appareil bruyant	Glace sur la bobine	Commencer le dégivrage manuel
L'appareil ne dégivre pas	Trop de glace sur la bobine	Commencer le dégivrage manuel

Dans l'incertitude, fermer l'appareil et appeler pour le service à 888-994-7636.

Service

MISE EN GARDE !

REPLACER LES PIÈCES DE COMPOSANTS PAR DES PIÈCES SEMBLABLES. LES TRAVAUX DE SERVICE DOIVENT ÊTRE EFFECTUÉS PAR DU PERSONNEL AUTORISÉ DE L'USINE DE MANIÈRE À RÉDUIRE LE RISQUE POSSIBLE D'ALLUMAGE EN RAISON D'UNE MAUVAISE PIÈCE OU D'UN SERVICE INAPPROPRIÉ

Cette pièce d'équipement utilise un système de réfrigération R290. Le type de réfrigérant utilisé est bien indiqué sur l'étiquette de série de cet équipement. Il y a aussi des étiquettes de mise en garde stipulant que cet appareil contient un réfrigérant R290.

Ne pas fumer ni utiliser de flammes nues lors de l'entretien de cet appareil. Au besoin, utiliser un extincteur au CO₂ ou une poudre sèche.

Seul un technicien de service autorisé et certifié pour un système R290 doit faire l'entretien de cet équipement.

ENSEMBLE DE RAMPE À GAZ

Une rampe à gaz R134A peut être utilisée pour l'entretien de cet équipement

RÉCUPÉRATION DE RÉFRIGÉRANT

Suivre tous les règlements nationaux et locaux pour récupérer le réfrigérant R-290.

VÉRIFICATION ET RÉPARATION DES FUITES

Vérifier les fuites d'un système R-290 de la même façon que pour un système R-134a ou R-404A avec les exceptions suivantes.

1. Ne pas utiliser un détecteur de fuite Halid sur un système R290.
2. Un détecteur de fuites électronique doit être spécifiquement désigné pour gaz combustibles.

Utiliser une solution de formation de bulles ou un détecteur de fuites ultrasonique est acceptable.

Lors de la réparation d'une fuite, il est recommandé d'utiliser de l'azote sèche exempté d'oxygène avec une trace de gaz ne dépassant pas 200PSI.

Lorsqu'on accède à un système R290, les soupapes de perçage ne doivent pas rester sur l'équipement de façon permanente. Une fois la charge récupérée, les soupapes Schrader doivent être installées sur les embases de traitement. Une charge appropriée doit être pesée dans le système et ce dernier vérifié pour des fuites par la suite.

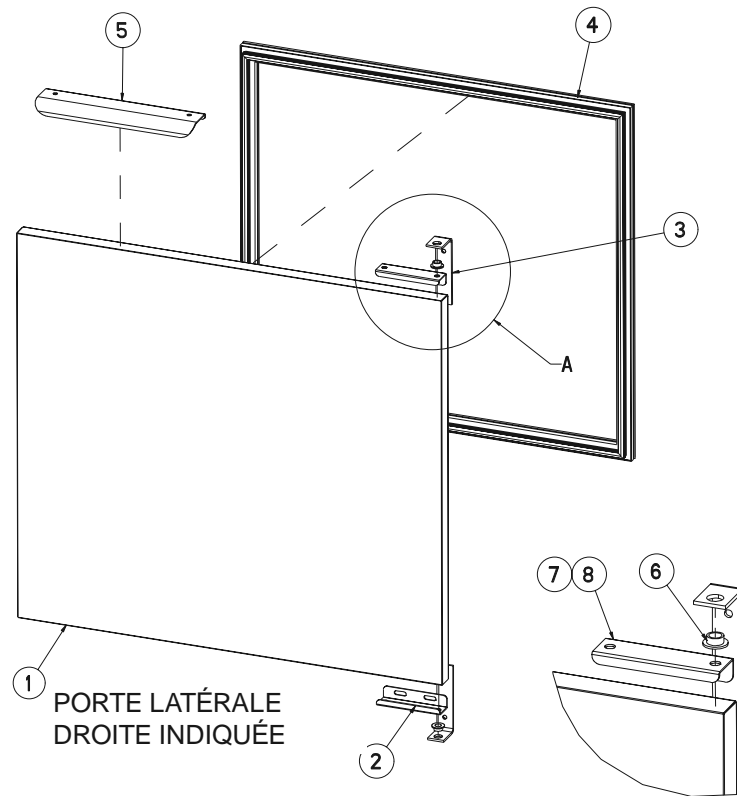
L'équipement R290 doit comporter des tubes et autres dispositifs de traitement par lesquels le réfrigérant peut être entretenu comme dans tout port de service. Cette marque de couleur doit rester sur l'équipement. Si la marque est enlevée, elle doit être remplacée et éloignée d'au moins 2,5 centimètres (1 po) du compresseur.

CHARGEMENT

Suivre la quantité de charge stipulée sur l'étiquette de données. On recommande d'utiliser des tuyaux le plus court possible afin de prévenir une sous-charge.

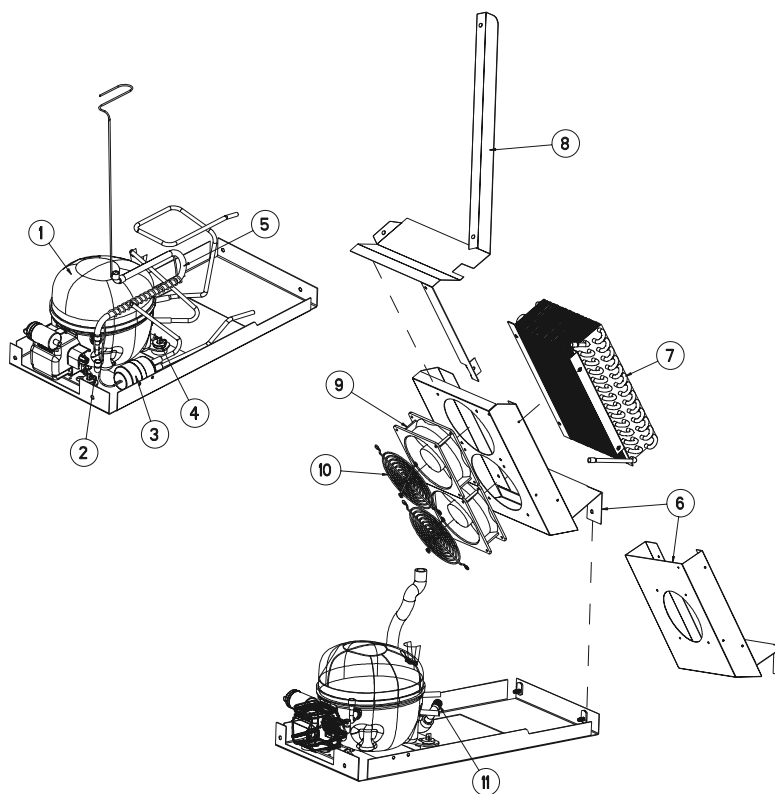
- S'assurer que le système est scellé et vérifié pour des fuites
- Évacuer le système à un minimum de 500 microns
- Peser la bonne charge
- Vérifier à nouveau le système pour des fuites
- Purger le réfrigérant à partir du tuyau supérieur jusqu'au tuyau inférieur
- Débrancher les tuyaux
- Supprimer les prises de ligne

Liste des pièces



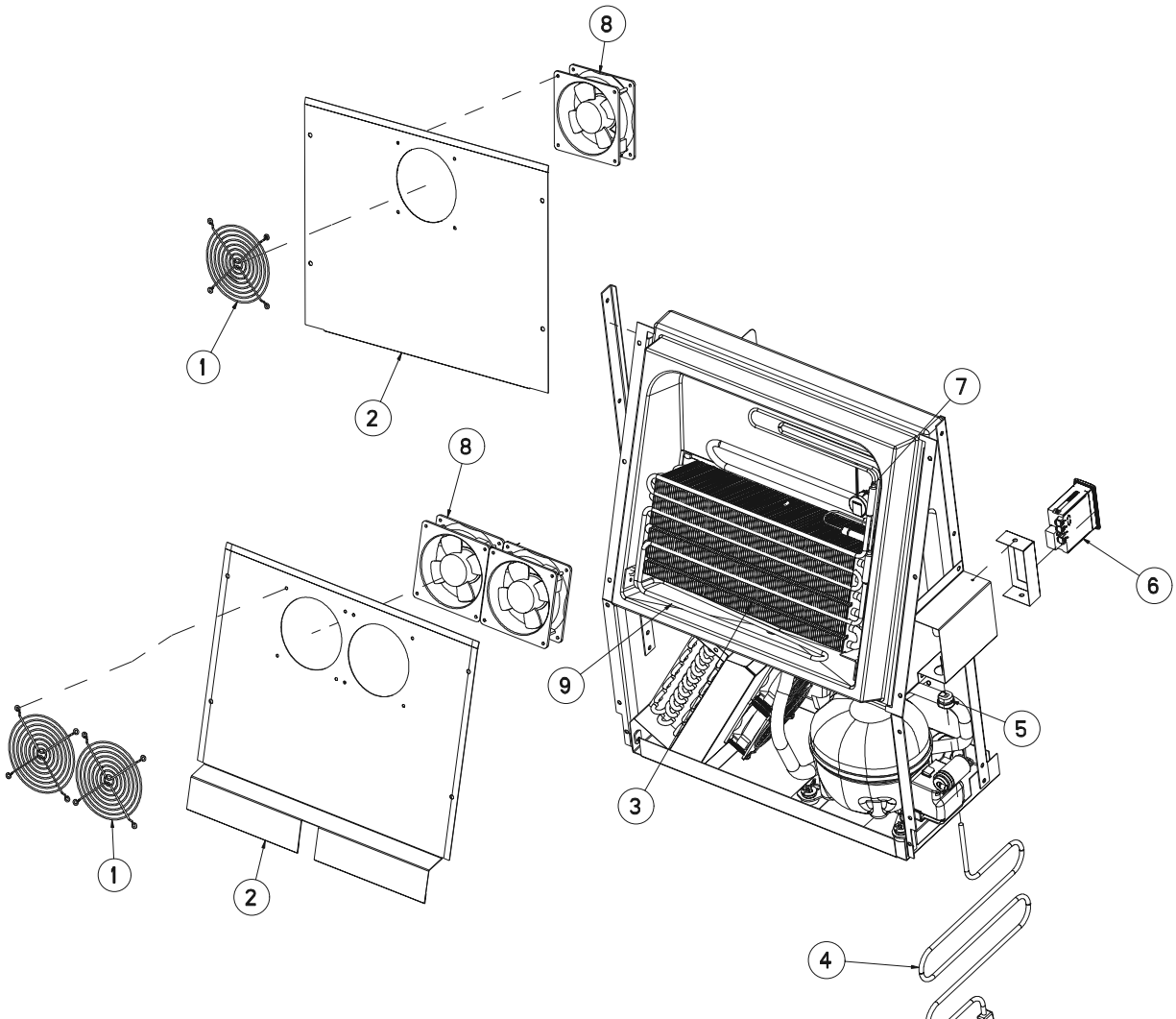
ITEM	PART #	DESCRIPTION	9404-290	9404-32-290	9404F-290	9404F-32-290	9802F-290	9302F-290
1	RP DOR101	PORTE DU RÉFRIGÉRATEUR - DROIT- 18"	-	-	-	-	X	-
1	RP DOR103	PORTE DU RÉFRIGÉRATEUR - DROIT - 24"	-	-	-	-	-	X
1	RP DOR102	PORTE DU RÉFRIGÉRATEUR - GAUCHE - 18"	-	-	-	-	X	-
1	RP DOR104	PORTE DU RÉFRIGÉRATEUR - GAUCHE - 24"	-	-	-	-	-	X
1	RP DOR105	PORTE DU RÉFRIGÉRATEUR - DROIT - 27"	X	-	X	-	-	-
1	RP DOR106	PORTE DU RÉFRIGÉRATEUR - GAUCHE - 27"	X	-	X	-	-	-
1	RP DOR107	PORTE DU RÉFRIGÉRATEUR - DROIT - 32"	-	X	-	X	-	-
1	RP DOR108	PORTE DU RÉFRIGÉRATEUR - GAUCHE - 32"	-	X	-	X	-	-
2	RP HNG026	CHARNIÈRE, SUPPORT DE SANGLE EN L	X	X	X	X	X	X
3	RP HNG9901	JOINT D'ÉTANCHÉITÉ, POUSSER (PORTES DROITE)	X	X	X	X	X	X
3	RP HNG9902	JOINT D'ÉTANCHÉITÉ, POUSSER (PORTES GAUCH)	X	X	X	X	X	X
4	IN GSK1020	GASKET, PUSH-IN (PORTES DROITE/GAUCH)	-	-	-	-	-	X
4	IN GSK1025	GASKET, PUSH-IN (PORTES DROITE/GAUCH)	-	-	-	-	X	-
4	IN GSK1030	GASKET, PUSH-IN (PORTES DROITE/GAUCH)	X	-	X	-	-	-
4	IN GSK1032	GASKET, PUSH-IN (PORTES DROITE/GAUCH)	-	X	-	X	-	-
5	RP HDL037	POIGNÉE DE PORTE	X	X	X	X	X	X
6	HD BSH050	BAGUE, PORTE DE NYLON	X	X	X	X	X	X
7	RP HNG035	CHARNIÈRE, CANALISATION RH DE LA PORTE SUPÉRIEURE	X	X	X	X	X	X
8	RP HNG034	CHARNIÈRE, CANALISATION RH DE LA PORTE SUPÉRIEURE	X	X	X	X	X	X

Liste des pièces



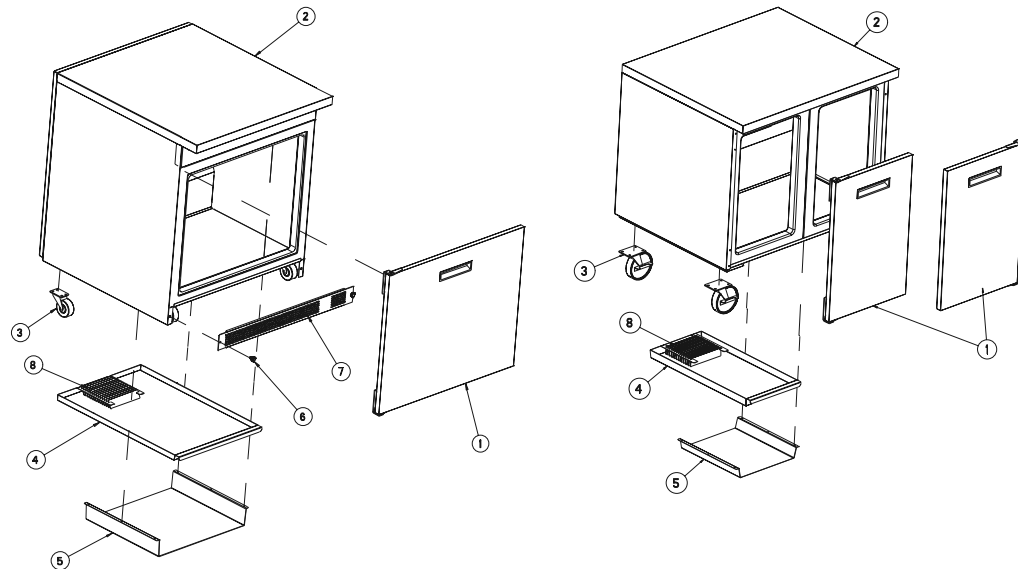
ITEM	PART #	DESCRIPTION	9404-290	9404-32-290	9404F-290	9404F-32-290	9802F-290	9302F-290
1	RF CMP1604	COMPRESSEUR, EMBRACO	X	X	X	-	-	-
1	RFCMP1701	COMPRESSEUR, EMBRACO	-	-	-	X	X	X
1	RF CMP1604SC	COMPRESSEUR, PIÈCES DE DÉMARRAGE	X	X	X	-	-	-
1	RFCMP1701SC	COMPRESSEUR, PIÈCES DE DÉMARRAGE	-	-	-	X	X	X
2	HD PIN0601	PIN, CHEVEUX COTTER, FIL	X	X	X	X	X	X
3	RF FLT9902	SÉCHOIR, FILTRE 1/4 X .042	X	X	X	X	X	X
4	RF FLT9902	RONDELLE, 5/16 PLATE	X	X	X	X	X	X
5	RF WRP1705	ÉCHANGEUR DE CHALEUR	-	-	-	X	X	X
5	RF WRP1706	ÉCHANGEUR DE CHALEUR	-	-	X	-	-	-
5	RF WRP1707	ÉCHANGEUR DE CHALEUR (8-2017)	-	-	-	X	X	X
6	RP SHD1709	CHAPEAU OUVERT, CONDENSEUR	X	-	X	-	-	-
6	RP SHD1710	CHAPEAU OUVERT, CONDENSEUR	-	-	-	X	X	X
7	RF COI1604	BOBINE, CONDENSEUR	X	X	X	X	X	X
8	RP DIV1701	SÉPARATEUR, AIR	X	-	X	X	X	X
8	RP DIV1702	SÉPARATEUR, AIR (08-2017)	-	X	-	X	X	X
9	RF FAN1401	VENTILATEUR	X	X	X	-	-	-
9	RF FAN1701	VENTILATEUR	-	-	-	X	X	X
10	RF FAN0703	GARDE, VENTILATEUR	X	X	X	X	X	X
11	PB ELB1002	COUDE, NYLON BARB 1,3 CM (1/2 PO)	X	X	X	X	X	X
*	RP 4044002-290	MODULE DE RÉFRIGÉRATION, REMPLACEMENT	-	-	X	-	-	-
*	RP 4044002-290A	MODULE DE RÉFRIGÉRATION, REMPLACEMENT (08-2017)	-	-	-	X	X	X
*	RP 4044000-290	MODULE DE RÉFRIGÉRATION, REMPLACEMENT	X	X	-	-	-	-

Liste des pièces



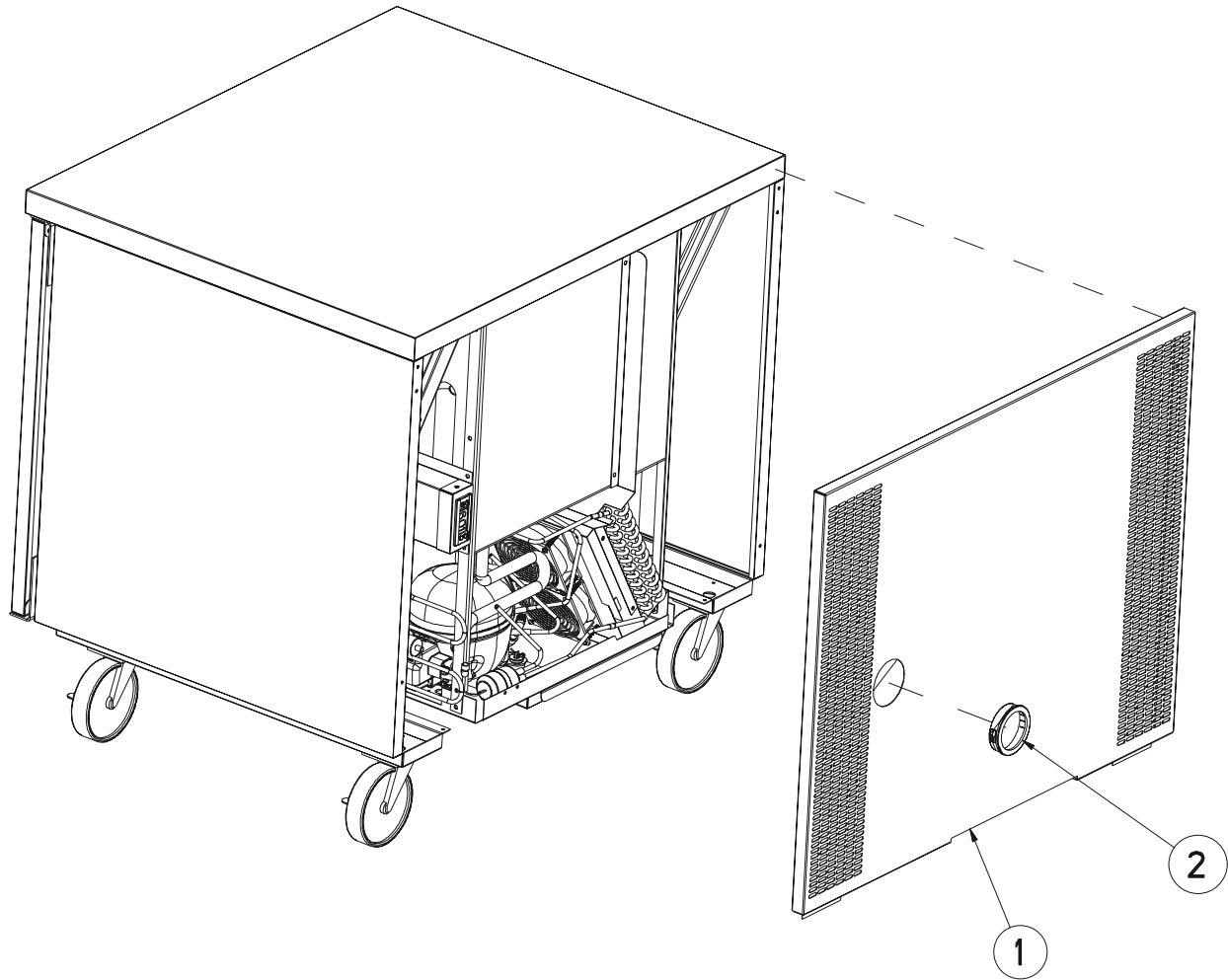
ITEM	PART #	DESCRIPTION	9404-290	9404-32-290	9404F-290	9404F-32-290	9802F-290	9302F-290
1	RF FAN0703	GARDE, VENTILATEUR	X	X	X	X	X	X
2	RP SHD1707	CHAPEAU OUVERT, ÉVAPORATEUR	-	-	-	X	X	X
2	RP SHD1708	CHAPEAU OUVERT, ÉVAPORATEUR	X	X	X	-	-	-
3	RF COI120B	BOBINE, ÉVAPORATEUR	X	X	X	X	X	X
4	EL WIR461-90	CORDE D'ALIMENTATION, 2,7 M (9 PI)	X	X	X	X	X	X
5	EL GRM300	GROMMET, 2,2 CM (7/8 PO)	X	X	X	X	X	X
6	RP CNT1706	COMMANDE, DANFOSS, PRÉPROGRAMMÉE, 9404F-290	-	-	X	-	-	-
6A	RP CNT1710	COMMANDE, DANFOSS, PRÉPROGRAMMÉE, 9800F,9300F,9404F-32-290	-	-	-	X	X	X
6B	RP CNT17013	COMMANDE, DANFOSS, PRÉPROGRAMMÉE, 9404-290 REF	X	X	-	-	-	-
7	RF TRM0501	THERMODISQUE, 2 CÂBLES	-	-	X	X	X	X
8	RF FAN1401	VENTILATEUR	X	X	X	-	-	-
8	RF FAN1701	VENTILATEUR	-	-	-	X	X	X
9	EL WIR1401	BOBINE, DÉGIVREUR DE CHAUFFERETTE	-	-	X	X	X	X

Liste des pièces



ITEM	PART #	DESCRIPTION	9404-290	9404-32-290	9404F-290	9404F-32-290	9802F-290	9302F-290
1	RP DOR101	PORTE DU RÉFRIGÉRATEUR - DROIT- 18"	-	-	-	-	X	-
1	RP DOR103	PORTE DU RÉFRIGÉRATEUR - DROIT - 24"	-	-	-	-	-	X
1	RP DOR102	PORTE DU RÉFRIGÉRATEUR - GAUCHE - 18"	-	-	-	-	X	-
1	RP DOR104	PORTE DU RÉFRIGÉRATEUR - GAUCHE - 24"	-	-	-	-	-	X
1	RP DOR105	PORTE DU RÉFRIGÉRATEUR - DROIT - 27"	X	-	X	-	-	-
1	RP DOR106	PORTE DU RÉFRIGÉRATEUR - GAUCHE - 27"	X	-	X	-	-	-
1	RP DOR107	PORTE DU RÉFRIGÉRATEUR - DROIT - 32"	-	X	-	X	-	-
1	RP DOR108	PORTE DU RÉFRIGÉRATEUR - GAUCHE - 32"	-	X	-	X	-	-
2	RP TOP9404	ASSEMBLAGE DU COUVERCLE - REMPLACEMENT	-	-	X	-	-	-
2	RP TOP9302	ASSEMBLAGE DU COUVERCLE - REMPLACEMENT	-	-	-	-	X	-
2	RP TOP9802NS	ASSEMBLAGE DU COUVERCLE - REMPLACEMENT	-	-	-	-	-	X
3	HD CST060	ROULETTE	X	-	X	-	X	X
3	HD CST061	ROULETTE	X	-	X	-	X	X
3	HD CST025	ROULETTE	-	X	-	X	-	-
4	RP CPN1703	BAC, CONDENSAT	-	-	-	-	X	X
4	RP CPN1705	BAC, CONDENSAT	X	-	X	-	-	-
4	RP CPN1707	BAC, CONDENSAT (08-2017)	-	-	-	-	X	X
4	RP CPN1708	BAC, CONDENSAT (08-2017)	-	X	-	X	-	-
5	RP BRK1704	SUPPORT, BAC CONDENSAT	-	-	-	-	X	X
5	RP BRK1705	SUPPORT, BAC CONDENSAT	-	X	-	X	-	-
5	RP BRK1706	SUPPORT, BAC CONDENSAT	X	-	X	-	-	-
5	RP BRK1708	SUPPORT, BAC CONDENSAT(08-2017)	-	-	-	-	X	X
6	FA SCW0904	THUMBSCREW	-	-	X	-	-	-
7	RP LVR9412	LOUVRE, PANNEAU	-	X	-	X	-	-
8	RP WCK1701	EFFET MÈCHE, BAC CONDENSAT(08-2017)	-	-	-	X	X	X
*	HD SHL020	TABLETTE, CÂBLE	-	-	-	-	X	-
*	HD SHL030	TABLETTE, CÂBLE	X	-	X	-	-	-
*	HD SHL035	TABLETTE, CÂBLE	-	-	-	-	X	-
*	HD SHL040	TABLETTE, CÂBLE	-	-	-	-	-	X
*	HD SHL040A	TABLETTE, CÂBLE	-	-	-	-	-	X
*	HD SHL066	TABLETTE, CÂBLE	-	X	-	X	-	-

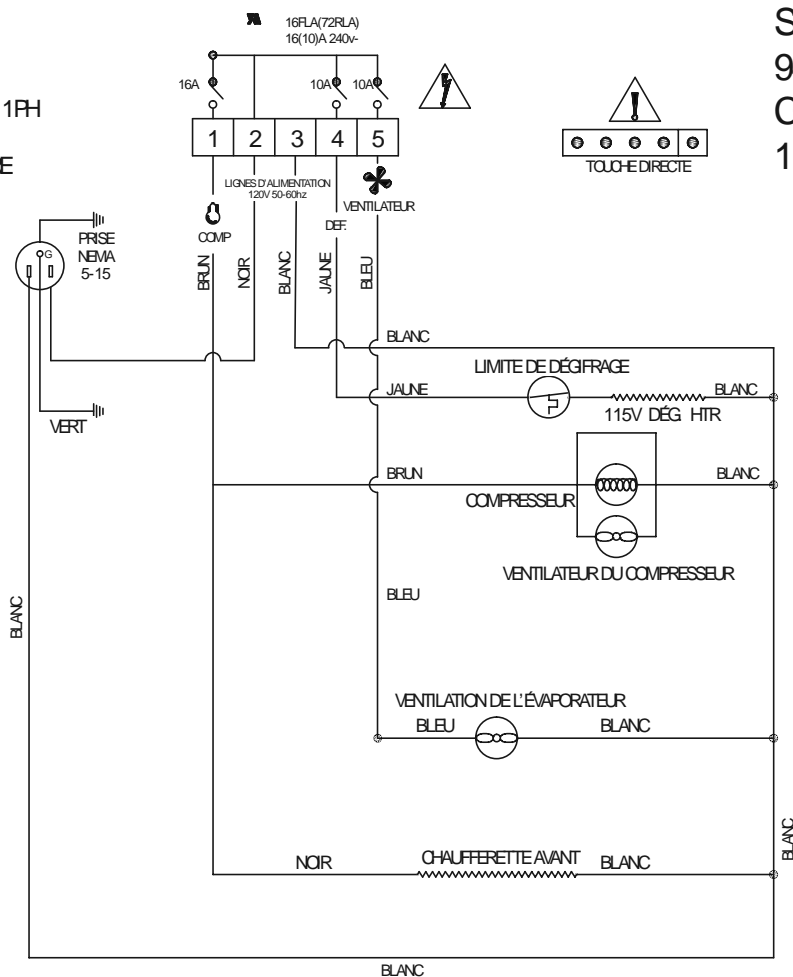
Liste des pièces



ITEM	PART #	DESCRIPTION	9404-290	9404-32-290	9404F-290	9404F-32-290	9802F-290	9302F-290
1	RP BCK1704	PANNEAU ARRIÈRE, ACIER INOXYDABLE	X	-	X	-	-	-
1	RP BCK1705	PANNEAU ARRIÈRE, ACIER INOXYDABLE	-	X	-	X	-	-
1	RP BCK1706	PANNEAU ARRIÈRE, ACIER INOXYDABLE	-	-	-	-	-	X
1	RP BCK1707	PANNEAU ARRIÈRE, ACIER INOXYDABLE	-	-	-	-	X	-
2	EL GRM1201	PASSE-CÂBLE, 7,6 CM (3 PO) NOIR	X	X	X	X	X	X

Schéma électrique

ALIMENTATION
115V – 60HZ – 1PH
CORDE AVEC
MISE À LA TERRE
NEVA# 5-15P

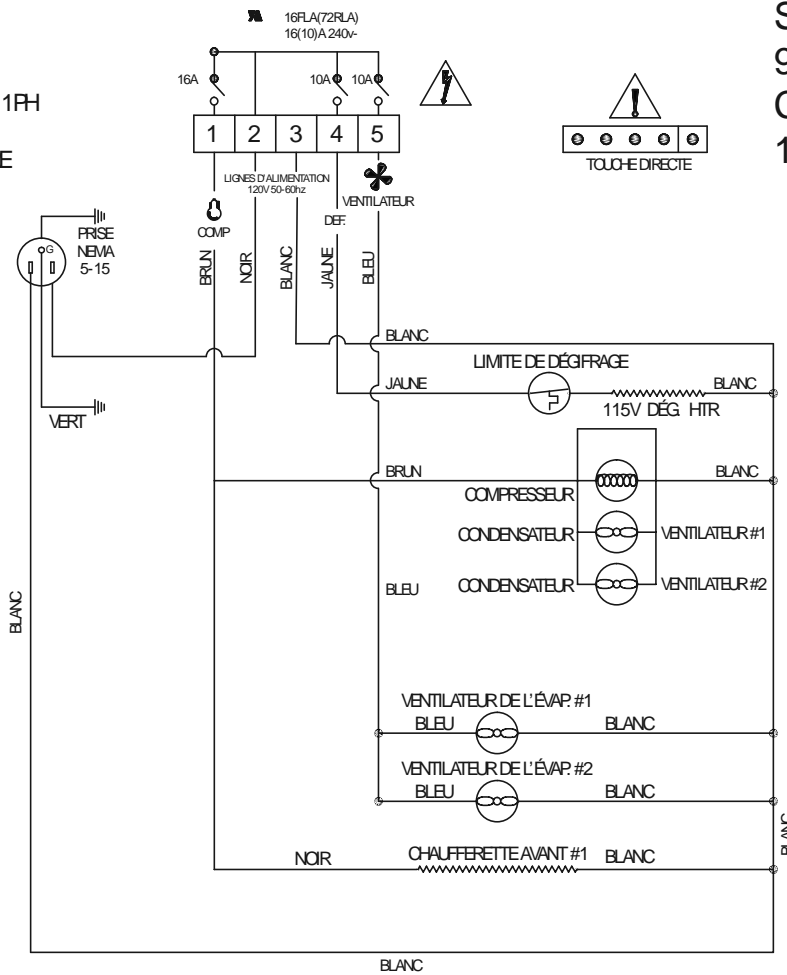


SCHEMA ÉLECTRIQUE
9404F – 290 CONGÉLATEUR
COMMANDE DANFOSS ERC12C
115V AVEC FONCTIONS DE VENTILATION

NOTE:
BLEU (BOBINE DE L'ÉVAP) = S2
NOIR (AIR) = S1

Schéma électrique

ALIMENTATION
115V – 60HZ – 1FH
CORDE AVEC
MISE À LA TERRE
NEVA# 5-15P

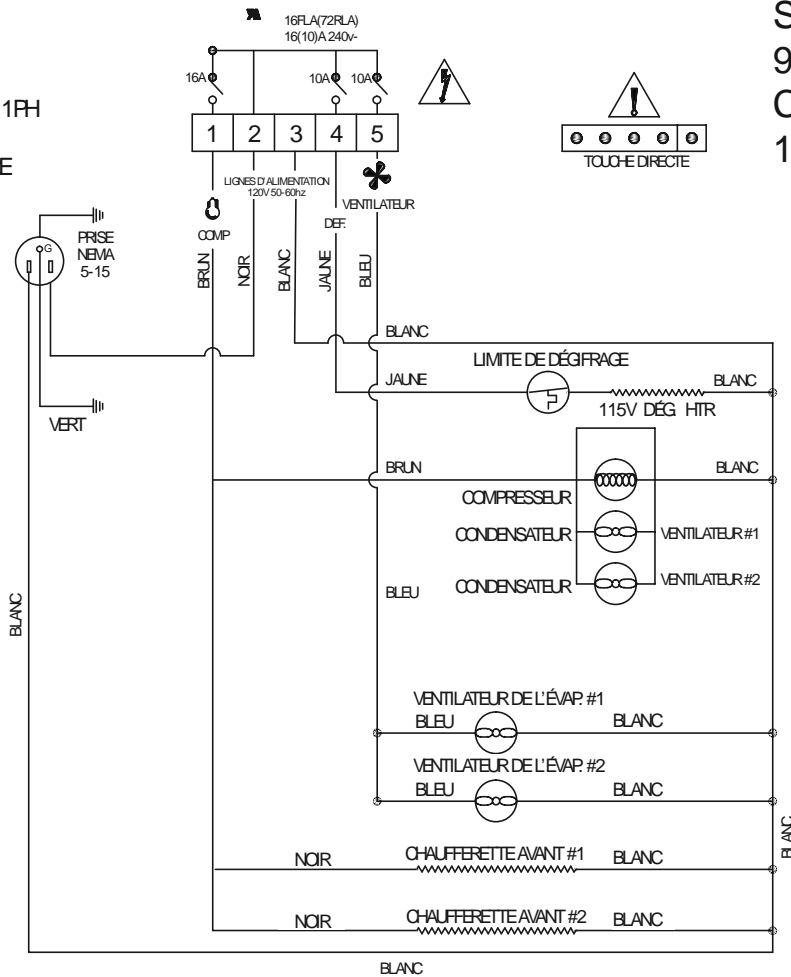


SCHEMA ÉLECTRIQUE
9404F – 32 – 290 CONGÉLATEUR
COMMANDE DANFOSS ERC12C
115V AVEC FONCTIONS DE VENTILATION

NOTE:
BLEU (BOBINE DE L'ÉVAP) = S2
NOIR (AIR) = S1

Schéma électrique

ALIMENTATION
115V – 60HZ – 1FH
CORDE AVEC
MISE À LA TERRE
NEVA# 5-15P

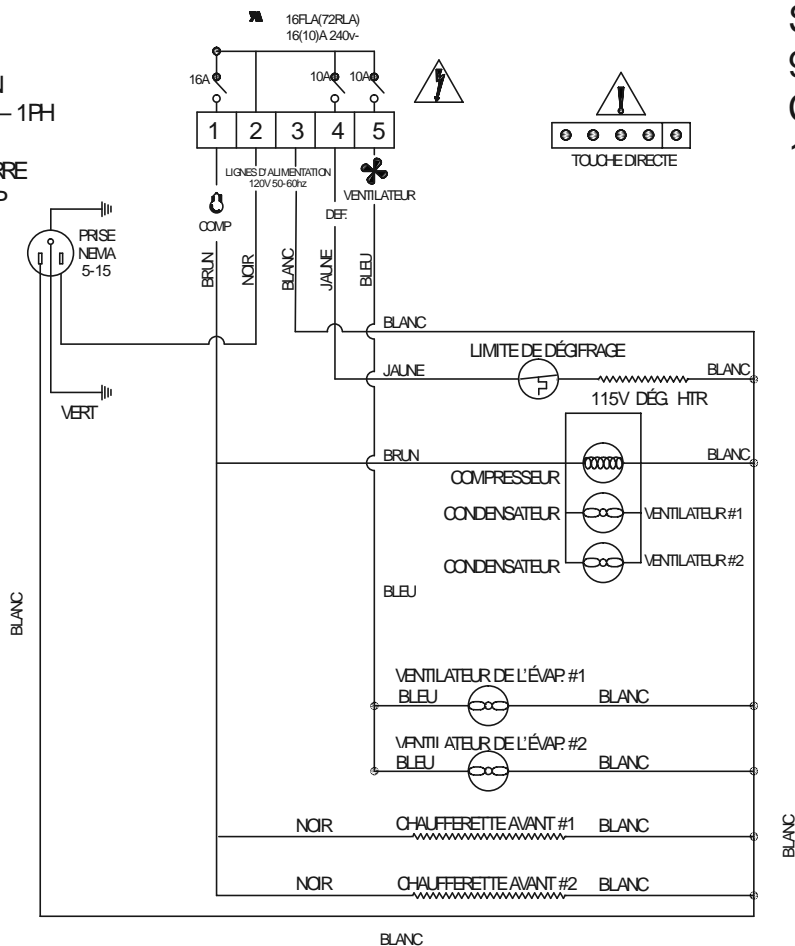


SCHEMA ELECTRIQUE
9302F CONGÉLATEUR
COMMANDE DANFOSS ERC112C
115V AVEC FONCTIONS DE VENTILATION

NOTE:
BLEU (BOBINE DE L'ÉVAP) = S2
NOIR (AIR) = S1

Schéma électrique

ALIMENTATION
115V - 60HZ - 1PH
CORDE AVEC
MISE À LA TERRE
NEMA# 5-15P

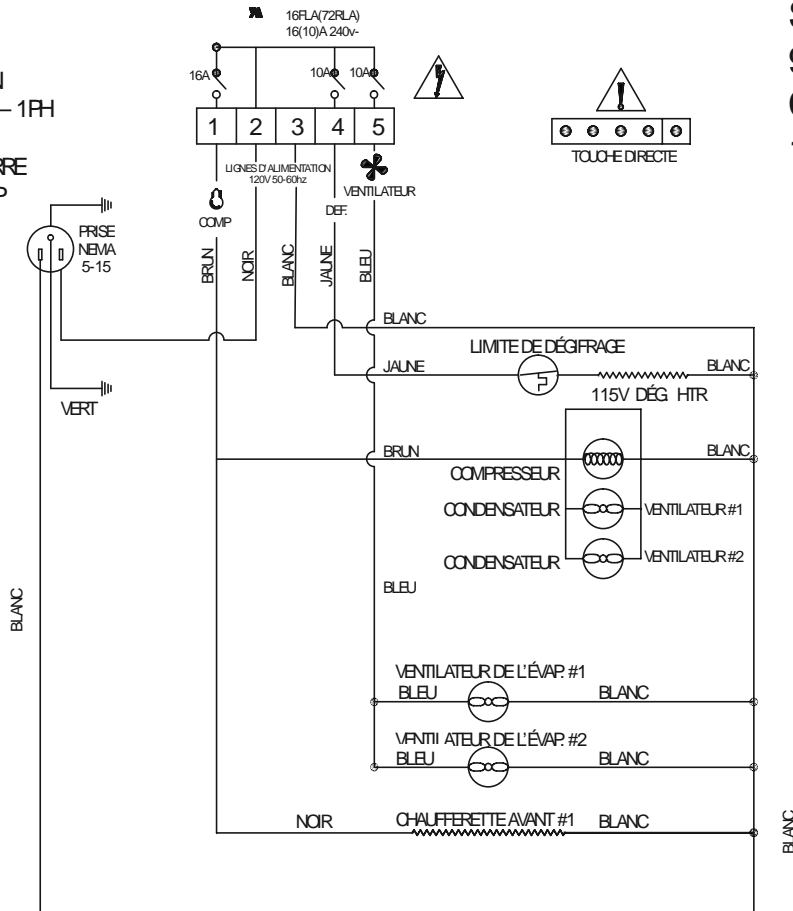


NOTE:
BLEU (BOBINE DE L'ÉVAP) = S2
NOIR (AIR) = S1

SCHEMA ÉLECTRIQUE
9802F CONGÉLATEUR
COMMANDE DANFOSS ERC112C
115V AVEC FONCTIONS DE VENTILATION

Schéma électrique

ALIMENTATION
115V-60HZ-1FH
CORDE AVEC
MISE À LA TERRE
NEMA# 5-15P



SCHEMA ÉLECTRIQUE
9404F-32-290 CONGÉLATEUR
COMMANDE DANFOSS ERC112C
115V AVEC FONCTIONS DE VENTILATION

Journal d'entretien

No de modèle :	Acheté de :
No de série :	Emplacement :
Date d'achat :	Date d'installation :
No de bon de commande :	Pour un appel de service :

Date	Entretien effectué	Effectué par

Politiques relatives à la garantie

Félicitations pour votre achat d'une pièce d'équipement de marque Uni ed Brands. Uni ed Brands croit fermement dans les produits qu'elle fabrique et les appuie avec la meilleure garantie de l'industrie. De pair avec chaque appareil, la tranquillité d'esprit que chacun d'entre eux ont été conçus à fond, correctement testés et fabriqués selon des tolérances maximales par un fabricant avec une présence de plus de 30 ans au sein de l'industrie. En plus de cet engagement initial, Uni ed Brands peut compter sur un personnel dévoué et des techniciens certifiés qui surveillent notre propre service technique par ligne direct à 1-888-994-7636 pour vous aider avec toute question ou préoccupation pouvant survenir après la livraison de votre nouvel équipement Uni ed Brands.

GARANTIE DES PIÈCES

1. Garantie d'un an sur des pièces de rechange remplacées par suite d'une défectuosité mécanique ou de fabrication. Uni ed Brands garantit que toutes les pièces du nouvel équipement sont exempts de défauts mécaniques ou de fabrication, et que cet équipement satisfait et dépasse les normes de performance raisonnables de l'industrie pour une période d'un an à partir de la date d'expédition de l'usine, de l'usine d'assemblage ou des entrepôts de Uni ed Brands,

NOTE : Les garanties sont en vigueur à compter de la date d'expédition avec une fenêtre de 30 jours pour l'expédition, l'installation et la mise en place. Advenant que l'équipement est expédié à un endroit autre que sa destination finale, Uni ed Brands prolongera la garantie pour une période de trois (3) mois suite à l'installation, avec preuve de date de début, jusqu'à concurrence de 15 mois à compter de la date d'achat.

2. Frais de transport gratuit à l'intérieur des États-Unis jusqu'à l'emplacement stipulée par le client pour toutes les pièces garanties. La garantie sur les pièces n'incluent pas le bris de verre ou le remplacement de joints d'étanchéité. Uni ed Brands assume tous les frais d'expédition inhérents à la garantie des pièces, et ce, aux taux réguliers de transport terrestre (UPS, USPS). Le transport ou les frais postaux pour toute expédition expresse ou par méthodes spéciales seront aux frais du client.

COUVERTURE DE LA MAIN D'ŒUVRE

Dans le cas improbable qu'un appareil fabriqué par Uni ed Brands vienne à manquer en raison d'une défectuosité mécanique ou de fabrication lors des premiers quatre-vingt-dix (90) jours, Uni ed Brands accepte de payer le taux de main d'œuvre contracté et effectué par un agent de service autorisé (ASA). Tout travail effectué par un agent non autorisé ne sera pas honoré par Uni ed Brands. Veuillez consulter le soutien technique de Uni ed Brands (888-994-7636) pour la liste complète des agents autorisés ou visitez la page de service sur notre site Web : www.uni-edbrands.net. Les garanties entrent en vigueur à compter de la date d'expédition avec une fenêtre de trente (30) jours pour l'expédition, l'installation et la mise en place. Si l'équipement est expédié à tout endroit autre que sa destination finale, Uni ed Brands honorera la garantie de main d'œuvre pour une période de quatre-vingt-dix jours suite à l'installation, avec preuve de date de début, jusqu'à concurrence de six mois à compter de la date d'achat.

L'ajustement des températures n'est pas couvert en vertu de cette garantie en raison des nombreuses conditions ambiantes.

Pour demander un numéro d'approbation de garantie, appelez notre service sur le terrain au : 1-888-994-7636

LORSQUE LA GARANTIE FACULTATIVE DU COMPRESSEUR S'APPLIQUE

1. Remboursement à l'agent de service pour le coût de remplacement d'un compresseur obtenu localement en échange du retour du compresseur défectueux retourné par transport prépayé. NOTE : Uni ed Brands ne limite pas le montant du remboursement permis et n'exige pas une facture de la source d'approvisionnement locale où le compresseur a été acheté (le client ne doit pas payer à l'avance l'agent de service pour le compresseur).
2. Réparation effectuée à l'usine pourvu que l'appareil défectueux est retourné transport prépayé à United Brands. Réparation effectuée aux frais de Uni ed Brands et l'appareil expédié au client port dû.
3. Fourniture d'un compresseur de remplacement expédié port dû en échange du retour du compresseur défectueux expédié par transport prépayé.
4. Fourniture d'un condensateur complet expédié port dû en échange du retour du condenseur défectueux expédié par transport prépayé. (La décision d'expédier ou non un condensateur complet sera prise par un technicien de service maison de Uni ed Brands).

Politiques relatives à la garantie

LORSQUE LA POLITIQUE D'EXTENSION POUR MAIN D'ŒUVRE S'APPLIQUE

United Brands remboursera la main d'œuvre à un agent de service autorisé pour tout client ayant une extension facultative pour main d'œuvre à notre garantie régulière. (Les taux contractés ne s'appliquent pas) United Brands offre des extensions d'une (1) et de deux (2) années. Les extensions pour main d'œuvre commencent à la fin de notre garantie régulière et se prolongent pour neuf (9) mois pour une (1) année civile ou 21 mois pour (2) années civiles à compter de la date d'achat. Veuillez contacter la ligne technique directe de United Brands au 1-888-994-7636 pour des détails ou toute question en lien avec les agents de service autorisés (ASA).

LORSQUE LA GARANTIE RELATIVE À L'EXPORTATION S'APPLIQUE

1. United Brands couvre tous les éléments non électriques en vertu des mêmes lignes directrices que notre politique domestique régulière.
2. Tous les éléments électriques fonctionnant sur du 60 Hz sont couverts en vertu de notre politique domestique régulière.
3. Tous les éléments électriques fonctionnant sur du 50 Hz sont seulement couverts pour 90 jours de la date d'expédition.
4. La main d'œuvre de service est couverte pour les premiers quatre-vingt-dix jours avec une autorisation de l'usine obtenue avant que les travaux soient faits.
5. Les frais d'importation des articles fournis par l'usine sont la responsabilité du client.
6. Les options de garantie prolongée ne sont pas disponibles pour les pièces, la main d'œuvre ou les compresseurs provenant de l'usine.

ARTICLES NON COUVERTS EN VERTU DE LA GARANTIE

1. Les réparations liées à l'entretien, comme le nettoyage du condensateur, les ajustements de températures, les drains obstrués, la mise à niveau de l'appareil et une nouvelle application de silicone.
2. United Brands ne couvre pas les joints d'étanchéité en vertu de la garantie. Les joints d'étanchéité sont des éléments d'entretien sujets à une usure quotidienne normale et relèvent de la responsabilité du propriétaire de l'équipement. En raison du nombre élevé de circonstances pouvant causer une défaillance des joints d'étanchéité chez les clients, tout remplacement n'est pas considéré comme étant couvert par la garantie. United Brands recommande un nettoyage en profondeur hebdomadaire des joints d'étanchéité avec un savon à vaisselle doux et de l'eau chaude. Bien entretenu, les joints d'étanchéité de United Brands peuvent durer jusqu'à deux (2) ans, à quel moment nous recommandons de les remplacer tous pour maximiser la performance de l'équipement.

AVIS : LA PERTE D'ALIMENTS N'EST PAS COUVERTE EN VERTU DE LA GARANTIE

3. Les réparations causées par des abus comme du verre brisé, des dommages lors du transport, des égratignures ou des bosses.
4. Défectuosité d'éléments électriques en raison de dommages causés par l'eau suite à un nettoyage.
5. Mauvaise installation de l'équipement.
6. Les réparations effectuées hors du réseau des agents de service autorisés par United Brands

DEVIS

Un devis verbal est seulement fourni au client pour l'accommoder et ne peut être considéré comme valable en l'absence d'un devis écrit. Les devis écrits de United Brands ne sont valables que pour 30 jours à compter de la date du devis à moins d'indication contraire stipulée. United Brands n'assume aucune responsabilité pour devis fournis par un concessionnaire à un utilisateur.

FICHE TECHNIQUE ET CONCEPTION DU PRODUIT

En raison d'une amélioration continue du produit, la fiche technique et la conception du produit peuvent changer sans préavis.

Politiques relatives à la garantie

EXIGENCES EN MATIÈRE D'HYGIÈNE ET DE SÉCURITÉ

Le produit est conçu pour satisfaire les exigences de la NSF en matière d'hygiène et de performance et celles de l'UL en matière de sécurité. Uni ed Brands n'est pas responsable d'exigences locales particulières à moins d'en avoir été avisé avant le processus de soumission. Des coûts supplémentaires peuvent s'appliquer.

ANNULLATIONS

Les commandes annulées avant que le calendrier de production soit consigné à l'étape d'ingénierie et de production sont assujetties à des frais d'annulation (contacter l'usine pour les détails).

FRAIS D'ENTREPOSAGE

Uni ed Brands fait constamment tout en son pouvoir pour satisfaire les attentes de ses clients en matière d'expédition. Si, après la fabrication de l'équipement, le client demande un délai d'expédition et que de l'entreposage est requis :

1. Tout équipement retenu à la demande de l'acheteur pour une période de 30 jours au-delà de la date d'expédition originale stipulée, sera facturé et payable immédiatement.
2. Tout équipement retenu au-delà de 30 jours après la date d'expédition stipulée sera également assujetti à des frais d'entreposage.

EXPÉDITION ET LIVRAISON

Uni ed Brands essaiera de respecter toute demande de transport, de routage ou de compagnie de transport stipulée par le concessionnaire, mais se réserve le droit d'expédier la marchandise par tout transporteur responsable dès que l'équipement est prêt à être expédié. Uni ed Brands ne sera pas tenu responsable des différences de taux entre transporteurs ; les différences de taux sont entièrement entre le transporteur et l'acheteur. Le point d'expédition sera déterminé par Uni ed Brands (Véidman, MI/Prior, OK/Jackson, MS). À la demande du concessionnaire, Uni ed Brands s'efforcera de satisfaire la demande du concessionnaire. Les frais de transport sont port dû à d'avis contraire.

DOMMAGES

La mise en caisse est conforme aux spécifications techniques de la plupart des transporteurs motorisés. Pour éviter tout dommage caché, nous recommandons que chaque carton soit inspecté à la réception. Advenant qu'un article affiche une manipulation brutale ou des dommages visibles, une inspection est nécessaire à l'arrivée pour minimiser la responsabilité. L'apparence de dommage nécessitera que la caisse soit enlevée en présence du chauffeur. Une annotation doit être indiquée sur la facture de transport et signée par le chauffeur du camion au moment de la livraison. Tout dommage dû à une pièce d'équipe de Uni ed Brands lors du transport en raison d'une mauvaise manutention n'est pas considéré en vertu de la garantie et n'est pas couvert en vertu des lignes directrices de la dite garantie. Tout dommage survenu durant le transport doit être réclamé auprès du transporteur par le par le réceptionnaire. Il incombe au destinataire de réclamer pour les dommages lorsque le reçu de livraison est signé. Les réclamations pour dommages doivent être déposées immédiatement (en deçà de 10 jours) par le destinataire auprès du transporteur et toutes les caisses et marchandises doivent être conservées pour inspection. Les dommages internes ou cachés peuvent relever de la responsabilité de Uni ed Brands et dépendent des circonstances entourant chaque incident particulier et ils sont laissés à la discrétion du technicien de service maison de Uni ed Brands.

MARCHANDISES RETOURNÉES

L'autorisation de retourner toute marchandise doit en premier être obtenue de United Brands. Toute marchandise retournée sans un numéro d'autorisation sera refusée, et tous les coûts de transport supplémentaires seront au frais de l'expéditeur. L'équipement retourné doit être expédié dans les cartons d'emballage originaux, le transport payé et reçu en bon état. Toute marchandise retournée est sujet à des frais de manutention minimums (contacter l'usine pour les détails).

INSTALLATION

L'installation de l'équipement relève du concessionnaire et/ou de leur client. Uni ed Brands exige que tous les équipements soient installés de façon professionnelle.

CLAUSES DE PÉNALITÉ

Les clauses de pénalité du concessionnaire, sur leur bon de commande ou accepté par contrat entre lui et leurs clients n'ont pas force obligatoires par Uni ed Brands. Uni ed Brands n'accepte pas les commandes sujettes à des clauses de pénalité. Cette entente remplace toute autre clause dans les bons de commande du concessionnaire.



1055 Mendell Davis Drive • Jackson MS 39272
888-994-7636 • 601-372-3903 • Télécopieur 888-864-7636
unifiedbrands.net